

**SDRUŽENÍ ZDRAVOTNICKÝCH ZAŘÍZENÍ II BRNO**, příspěvková organizace  
zapsaná v obchodním rejstříku vedeném Krajským soudem v Brně, oddíl Pr. vložka 8.  
Zahradníková 494/2, 602 00 Brno, IČ: 00344648, DIČ: CZ 00344648



## Zpráva o činnosti SZZ II Brno, příspěvková organizace za rok 2025



<b>Datum zpracování</b>	24. 02. 2026				
<b>Zpracoval</b>	Ing. Dan Zeman			Podpis	
<b>Předkládá</b>	Ing. Dan Zeman			Podpis	
<b>Počet stránek</b>	38	<b>Přílohy</b>	8	<b>Č.j.:</b>	650/ÚŘ/2026

## OBSAH:

### Základní údaje o organizaci

- Všeobecné informace
- Vedení SZZ II Brno, příspěvková organizace.



- I. Plnění úkolů v oblasti hlavní činnosti organizace
- II. Plnění úkolů v personální oblasti
- III. Plnění úkolů v oblasti hospodaření
- IV. Přehled o tvorbě a čerpání peněžních fondů
- V. Výběrová řízení v roce 2025
- VI. Kontrolní činnost
- VII. Informace o výsledku inventarizace majetku a závazků
- VIII. Závěr zprávy o činnosti za rok 2025
- IX. Plán činnosti na rok 2026

## PŘÍLOHA:

- č. 1 Přehled o mzdách
- č. 2 Hospodaření nákladových středisek
- č. 3 Plán tvorby a čerpání peněžních fondů
- č. 4 Plnění rozpočtu
- č. 5 Čerpání účelového příspěvku na provoz
- č. 6 Čerpání účelového příspěvku na opravy a údržbu
- č. 7 Čerpání investičního příspěvku (Rekonstrukce polikliniky Zahradníková)
- č. 8 Čerpání investičního příspěvku (Lávka pro pěší z ulice Veveří)

## ZÁKLADNÍ ÚDAJE O ORGANIZACI

Všeobecné údaje	
<b>Zdravotnické zařízení</b>	Sdružení zdravotnických zařízení II Brno, příspěvková organizace (dále jen SZZ II)
<b>Adresa</b>	Zahradníková 494/2, 602 00 Brno
<b>Název zřizovatele</b>	Statutární město Brno, Dominikánské nám. 1
<b>Právní forma</b>	Příspěvková organizace
<b>Statutární zástupce</b>	Ing. Dan Zeman, ředitel
<b>Telefon</b>	541 552 111
<b>E-mail</b>	info@polza.cz
<b>ID datové schránky</b>	yjtseac
<b>Webové stránky</b>	<a href="http://www.polza.cz">www.polza.cz</a>

Vedení SZZ II	
<b>Ředitel</b>	Ing. Dan Zeman
<b>Statutární zástupce ředitele</b>	Ing. Božena Marčíková
<b>Vedoucí lékaři</b>	
Vedoucí lékař úseku léčebné péče	MUDr. Vojtěch Weinberger
Vedoucí lékař CPPB	MUDr. Regina Slámová
Vedoucí lékař pro ambulance dětských lékařů	MUDr. Vojtěch Weinberger
<b>Vedoucí ekonomického úseku</b>	Ing. Božena Marčíková
<b>Vedoucí provozně-technického úseku</b>	Ing. Michal Štefáček
<b>Hlavní sestra, manager kvality</b>	Ivana Plachá
<b>Vedoucí oddělení ZP a IT</b>	Iva Hoffmannová

Poliklinika Zahradníková, Zahradníková 494/2, Brno
Poliklinika akad. O. Teyschla, Žerotínovo nám. 6, Brno
Poliklinika Lesná, Halasovo náměstí 1, Brno
Dětské rehabilitační centrum, Kyjevská 5, Brno
Centrum zdravotně-sociální pomoci pro děti se specifickými potřebami a jejich rodiny
Dětské logopedické centrum, Synkova 26, Brno
Zařízení péče o dítě v dětské skupině Fügnerova, Fügnerova 39, Brno
Zařízení péče o dítě v dětské skupině Stamicova, Stamicova 9, Brno
Zařízení péče o dítě v dětské skupině Zahradníková, Nerudova 7–9, Brno
Zařízení péče o dítě v dětské skupině Nerudova, Nerudova 7, Brno
Zařízení péče o dítě v dětské skupině, Kyjevská, Kyjevská 5, Brno

## I. PLNĚNÍ ÚKOLŮ V OBLASTI HLAVNÍ ČINNOSTI ORGANIZACE

**Príspevková organizace Sdružení zdravotnických zařízení II Brno byla zřízena k datu 1. 1. 1991 Statutárním městem Brnem.** Od 1. 1. 2014 se organizace Sdružení zdravotnických zařízení II Brno, příspěvková organizace stala nástupnickou organizací po sloučení s Centrem dětských odborných zdravotnických služeb. Na přejímací, sloučenou organizaci Sdružení zdravotnických zařízení II Brno, příspěvková organizace, přešla veškerá práva a závazky včetně práv a závazků plynoucích z pracovněprávních vztahů organizace Centrum dětských odborných zdravotnických služeb Brno, příspěvková organizace.

Hlavním účelem a tomu odpovídající předmět činnosti dle Zřizovací listiny schválené Zastupitelstvem města Brna konaného dne 5.3.2024, ve znění dodatků č. 1-2 je:

**Ambulantní zdravotní péče o děti i dospělé v rozsahu daném oprávněním k poskytování zdravotních služeb. Sociální služby. Poskytování péče o děti v Zařízení péče o dítě v dětské skupině. Správa a údržba svěřeného majetku.**

**Okruh doplňkové činnosti:**

Organizace je oprávněna vzdělávat nelékařské zdravotní pracovníky.

**Vymezení majetkových práv a povinností při hospodaření organizace:**

Organizace nabývá majetek pro svého zřizovatele, přičemž se tento majetek považuje ode dne jeho nabytí za majetek svěřený organizaci. V případě nabytí nemovitého majetku pro svého zřizovatele je navíc nutný předchozí písemný souhlas, přičemž bližší podmínky pro jeho udělení jsou uvedeny v Zásadách.

Organizace řádně hospodáří s majetkem zřizovatele k zajištění předmětu své činnosti a doplňkové činnosti navazující na hlavní účel organizace. Provádí zejména údržbu a opravy svěřeného majetku včetně povinných revizí a technických prohlídek, zabezpečuje jeho provoz, dbá na ochranu majetku před ztrátou, poškozením a zneužitím, sleduje plnění závazků, uplatňuje oprávněné nároky či zastupuje zřizovatele v rámci správních řízení týkajících se svěřeného majetku organizace.

Při hospodaření a nakládání se svěřeným majetkem se organizace řídí platnými právními předpisy, úkoly vyplývajícími z usnesení orgánů města Brna a věcně příslušnými dokumenty schválenými těmito orgány.

Organizace vstupuje namísto zřizovatele do již uzavřených smluvních vztahů ke svěřenému majetku. Na organizaci tím přecházejí jako na právního nástupce veškerá práva a povinnosti z uzavřených smluvních vztahů ke svěřenému majetku.

Příjmy z hospodaření se svěřeným majetkem jsou příjmem organizace, zisk z nich může organizace použít jen ve prospěch své hlavní činnosti, nejedná-li se o zisk z doplňkové činnosti, ke kterému Rada města Brna povolila jiné konkrétní využití.

Organizace vlastním jménem a na vlastní účet pronajímá, propachtovává nebo přenechává do výpůjčky svěřený nemovitý majetek na základě písemné smlouvy na dobu určitou až do tří let včetně bez nutnosti sjednání výpovědní doby, nebo na dobu neurčitou s výpovědní dobou v délce maximálně tří měsíců, bez předchozího souhlasu Rady města Brna. V případě jiných dispozic je nutný předchozí souhlas Rady města Brna. Pronájem, pacht nebo výpůjčka majetku nesmí ohrozit výkon hlavní či doplňkové činnosti.

Jiné dispozice s nemovitým majetkem než ty uvedené výše, je oprávněn provádět pouze zřizovatel.

Organizace vlastním jménem a na vlastní účet pronajímá, propachtovává nebo přenechává do výpůjčky svěřený movitý majetek.

Organizace je oprávněna využívat i jiný majetek než majetek zřizovatele, a to na základě smluvních i jiných právních vztahů.

Je-li nemovitý majetek, který byl zřizovatelem svěřen organizaci, pronajímán zřizovatelem, jsou příjmy z těchto smluv příjmy zřizovatele, který je zohledňuje v příspěvku zřizovatele poskytovaném organizaci dle zákona č. 250/2000 Sb.

### **Ostatní práva a povinnosti organizace:**

Organizace je povinna inventarizovat majetek, se kterým hospodaří, v souladu se zákonem o účetnictví a Zásadami. Aktualizované výsledky inventarizace pravidelně předává zřizovateli prostřednictvím odvětvového útvaru Magistrátu města Brna.

Organizace zajišťuje provádění odpisů svěřeného majetku v souladu se zákonem o účetnictví. Organizace předává zřizovateli podklady a dokládá skutečnosti pro přiznání daně z nemovitých věcí a připravuje podklady pro zřízení věcných břemen na objekty pro vedení sítí dle platné právní úpravy.

Organizace průběžně předkládá zřizovateli návrhy na likvidaci nepotřebného majetku za podmínek stanovených Zásadami.

Organizace je oprávněna nabývat do svého vlastnictví pouze majetek potřebný k výkonu činnosti, pro kterou byla zřízena, a to za podmínek stanovených v právních předpisech a Zásadách.

Organizace je oprávněna přijímat do svého vlastnictví dary pouze s předchozím písemným souhlasem zřizovatele. U peněžitých darů účelově neurčených je souhlas udělen podle usnesení Rady města Brna.

Organizace je povinna umožnit kontroly hospodaření s veřejnými prostředky prováděné orgány zřizovatele v souladu se zákonem o finanční kontrole.

Z pověření zřizovatele provádí organizace další činnosti, které nezajišťuje v městě Brně žádné jiné zdravotnické zařízení. Jedná se o:

- vyšetření rizikových skupin obyvatel na **včasný záchyt TBC** na plicní ambulanci polikliniky Zahradníková,
- **očkování proti TBC** u rizikových novorozenců a u dětí na přání rodičů, a to nejen u dětí z Brna, ale i z dalších oblastí JMK na kalmetizačním pracovišti,
- **centrum domácí péče** – zdravotní ošetrovatelská péče poskytovaná v domácím prostředí pacienta.
- **centrum paliativní péče Brno** – poskytuje tři vzájemně provázané služby: městský domácí hospic, ambulanci paliativní medicíny a poradnu paliativní péče. Paliativní péče je určena pacientům s nevléčitelnými nemocemi.

Sdružení zdravotnických zařízení II Brno, příspěvková organizace, je držitelem **externího certifikátu kvality a bezpečí** poskytovaných zdravotních služeb podle ustanovení § 5 odst. 2 písm. f) až h) zákona č. 372/2011 Sb., o zdravotních službách a podmínkách jejich poskytování a ustanovení vyhlášky č. 102/2012 Sb., o hodnocení kvality a bezpečí zdravotní péče.

SZZ II prokázalo na základě akreditačního šetření, že poskytuje kvalitní a bezpečnou zdravotní péči a 14. 11. 2024 opětovně obdrželo Certifikát kvality a bezpečí s platností do 13. 11. 2027.



SZZ II získala udělení akreditace MZČR, kterou v souladu s ustanovením paragrafu 45 odst. 1 písm. a) zákona č. 96/2004 Sb. získává oprávnění k uskutečňování praktické části OM 3 vzdělávacího programu pro obor specializačního vzdělávání „Ošetrovatelská péče v pediatrii“.

## POLIKLINIKA ZAHRADNÍKOVA



**Zastavěná plocha:** 2.700 m<sup>2</sup>

**Užitná plocha:** 15.094 m<sup>2</sup>

**Pronajato:** 5.790 m<sup>2</sup>

**Počet lékařských odborností:** 30

**Počet nájemců:** 69

**Počet vlastní lékařské péče:** 14

**Specifika:** Budova ambulatoria kulturní památka, ostatní budovy umístěné v nárazníkové zóně statku světového dědictví „Vila Tugendhat v Brně“ a Městské památkové rezervace Brno, ustanovené nařízením vlády ČSR č. 54/1989Sb.

<b>PŘEHLED AMBULANCÍ POLIKLINIKY Zahradníkova</b>	<b>Počet ambulancí</b>	<b>PÚ lékařů a nositelů výkonů k 31.12.2025</b>
Interní ambulance	2	1,6
TRN, kalmetizace	2	1,2
Domácí péče		6 sester
Dětská kardiologie	1	1,0
Dětská alergologie	1	1,0
Urologie pro děti a dorost	1	0,2
Klinická logopedie	1	1,0
Centrum paliativní péče – domácí péče	1	1,0
Centrum paliativní péče	1	1,4
Centrum paliativní péče – ambulance	1	1,0
Fyzioterapie		7 fyzioterapeutek

Mimo uvedené ambulance na poliklinice působí dalších 25 specializací včetně lékárny, dvou biochemických laboratoří a obchodu se zdravotnickými pomůckami. V areálu polikliniky jsou zastoupeny i agentury a neziskové organizace zabývající se porodní asistencí, pomocí lidem s Downovým syndromem či bezplatné právní poradenství.

### PROJEKT AKTIVNÍHO VYHLEDÁVÁNÍ TBC U RIZIKOVÝCH SKUPIN OBYVATEL

Od září 2021 byl opět aktivován projekt "vyhledávání onemocnění tuberkulózou u rizikových skupin obyvatelstva". SZZ II nadále spolupracovalo s Odborem sociálních věcí MMB a s KHS JMK na projektu aktivního vyhledávání onemocnění tuberkulózou u rizikových skupin obyvatelstva, především u bezdomovců a osob žijících na ubytovnách, který probíhá od roku 2005. Tento projekt vychází z doporučení WHO a je významně podpořen MMB. V roce 2025 Odborem sociálních věcí MMB oslovil 89 osob, z nichž 58 vyšetření na plicním oddělení polikliniky skutečně absolvovalo.

### OČKOVÁNÍ PROTI TBC

Oddělení kalmetizace při plicní ambulanci polikliniky Zahradníková provádí od podzimu 2010 dle nové legislativy očkování rizikových novorozenců z Brna i z dalších oblastí v rámci Jihomoravského kraje.

Přehled očkování v roce 2025:

	2023	2024	2025
<b>Vakcinace – očkování BCG</b>			
Novorozenci primovakcinace	514	532	487
Odložená vakcinace	58	63	73
Vakcinace na přání rodičů	21	18	9
<b>Celkem</b>	<b>593</b>	<b>613</b>	<b>569</b>
Bydliště v Brně	413	435	379
Bydliště mimo Brno	180	178	190
MX dospělí	381	334	351
MX děti	82	83	89
<b>MX celkem</b>	<b>463</b>	<b>417</b>	<b>440</b>

### CENTRUM DOMÁCÍ PÉČE

**Domácí péče** je vysoce kvalifikovanou a odbornou formou péče, která díky svému rozsahu a kvalitě umožňuje zkrátit pobyt klientů v lůžkových zařízeních na nezbytně nutnou dobu.

Péče je určena:

- dlouhodobě nemocným pacientům
- pacientům po propuštění z nemocnice
- pacientům po úrazech
- pacientům všech věkových kategorií

Zdravotní ošetrovatelskou péči provádí 7 zdravotních sester s odborným i specializačním studiem v domácnostech pacientů na celém území města Brna.

---

Pracoviště centra domácí péče poskytuje kvalitní zázemí a vytváří důstojné a příjemné místo pro setkávání s pacienty a jejich rodinnými příslušníky.

Odborný personál je vybaven moderními ICT zařízeními, která umožňují předávat informace o zdravotním stavu klienta přímo lékaři, bez nutnosti přímé návštěvy. Tato služba nejen že zvyšuje komfort a pohodu pacientů, ale zároveň přispívá k lepší informovanosti lékařů o aktuálním stavu jejich pacientů. Díky tomu je možné efektivněji plánovat průběžné kontroly v návaznosti na zlepšující se nebo zhoršující se stav pacienta.

Velmi využívaná je i půjčovna rehabilitačních a kompenzačních pomůcek, které usnadňují seniorům, osobám se zdravotním postižením, osobám po úrazech, operacích nebo nehodách zvládat běžné denní činnosti života.

## CENTRUM PALIATIVNÍ PÉČE BRNO

Centrum paliativní péče Brno bylo zřízeno na Poliklinice Zahradníková roku 2020 a poskytuje na sebe navazující služby: domácí hospic, ambulanci paliativní medicíny a poradnu paliativní péče. V únoru 2023 byla udělena akreditace pro nastavbový obor Paliativní medicína pro vzdělávání lékařů.

Centrum poskytuje paliativní péči pro občany města Brna. Je to péče orientovaná na kvalitu života pro pacienty s nevléčitelnými onkologickými i neonkologickými diagnózami.

CPPB obdrželo 394 žádostí o péči. Nejvíce žádostí (28 %) bylo od všeobecných praktických lékařů, 19 % z MOÚ a 17 % z FNB. Z NMB to bylo více žádostí než dříve - 22 žádostí (5 %). Ve 46 případech žádost o péči přišla z domovů pro seniory. V r. 2025 se významně rozvinula spolupráce se ZZS JMK, od které přišlo 20 avíz pro paliativní péči. Jedná se o pacienty, kteří díky rychlému převzetí do péče domácího hospice dle svého přání mohli dožít život doma, ne v nemocnici.

V roce 2025 CPPB pečovalo o 378 pacientů a jejich blízkých. Nejmladšímu bylo 20 let a nejstarší 102 let. V péči ambulance paliativní medicíny bylo 202 pacientů a provedli jsme 1638 intervencí. V péči domácího hospice bylo 248 pacientů, celkem se jednalo o 4327 ošetrovacích dní. Průměrná délka péče domácího hospice se snížila z 20 na 12 dní.

Poradna paliativní péče pomáhá pacientům a pečujícím zorientovat se ve zdravotnickém systému a v oblasti sociálních služeb. V roce 2025 byl web paliativnipecebrno.cz navštíven 7058 x a počet telefonických intervencí poradny paliativní péče byl 192. Poradna nabízí péči i pozůstalým.

Cílem péče CPPB je komplexní a koordinované zajištění potřeb pacientů, aby dle své preference mohli žít život bezpečně do konce ve svém přirozeném sociálním prostředí (doma i v sociálním zařízení). CPPB zajišťuje proto i zapůjčení zdravotních pomůcek, psychologickou a sociální podporu pacientům i pečujícím. CPPB poskytuje konziliární službu pro lékaře nemocnic (především NMB a Vojenské nemocnice) a praktické lékaře. Pacienti a jejich rodiny využívají služeb Centra sociálních služeb magistrátu města Brna.

Doma v péči CPPB zemřelo v roce 2025 293 lidí, což je 97 % pacientů domácího hospice.

## POLIKLINIKA ŽEROTÍNOVO NÁM.



**Užitná plocha:** 9.461 m<sup>2</sup>

**Pronajato:** 5772 m<sup>2</sup> (lékaři 1.900 m<sup>2</sup>)

**Počet lékařských odborností:** 18

**Počet nájemců:** 47

**Počet vlastní lékařské péče:** 1

**Specifika:** Budova se nachází na území Městské památkové rezervace Brno ustanovené nařízením vlády ČSR č. 54/1989Sb. Dále pak objekt je navržen na prohlášení za kulturní památku moderní architektury (č.j. NPU-310/19561/2022).

<b>PŘEHLED AMBULANCÍ POLIKLINIKY Žerotínovo nám.</b>	<b>Počet ordinací</b>	<b>PŮ lékařů a nositelů výkonů k 31.12.2025</b>
Rehabilitace a fyzikální medicína	1	1,0

V současnosti na poliklinice působí 18 specializací především pro dětské pacienty. Pacientům je k dispozici lékárna, laboratoř, Family Point.

## POLIKLINIKA HALASOVO NÁM.



**Užitná plocha:** 8.021 m<sup>2</sup>

**Pronajato:** 5381 m<sup>2</sup>

**Počet lékařských odborností:** 20

**Počet nájemců:** 66

**Počet vlastní lékařské péče:** 0

**Specifika:** V roce 2005 byla poliklinika převedena z fondu státního majetku ČR na Statutární město Brno, smlouva 02157-2005-321-S-Z/012/2005. Privatizovaný objekt pak musí po dobu 25 let poskytovat v souladu s rozhodnutím ministerstva zdravotnictví služby zdravotnické péče!

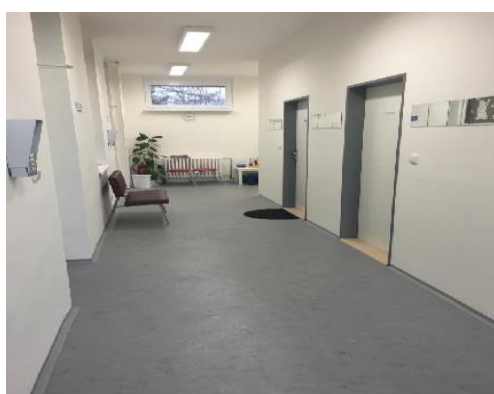
Poliklinika na Halasově náměstí 1 na Lesné je významné zdravotnické zařízení sloužící nejen pro občany městské části Brno-sever. K jeho otevření došlo 29. srpna 1974. Od října 2020 je poliklinika ve správě Sdružení zdravotnických zařízení II Brno, příspěvkové organizace města. V současnosti na poliklinice působí 20 specializací, návštěvníkům jsou dále k dispozici zdravotnické potřeby, lékárna a laboratorně diagnostické centrum. U hlavního vchodu se nachází podatelna Úřadu městské části.

## DĚTSKÉ LOGOPEDICKÉ CENTRUM SYNKOVA

Kapacita stacionáře je 36 dětí a tato kapacita byla v průběhu roku 2025 naplněna ze 64,29 % (2024 naplněna ze 64,77 %), je dáno skutečnou docházkou dětí, což ovlivněno nemocností dětí. Tržby od zdravotních pojišťoven kryjí 39,02 % nákladů zařízení. Náklady na jedno dítě v roce 2025 činily 38 772,55 (2024 činily 33 354 Kč/měsíc)

Logopedická, psychologická, pediatrická a ošetrovatelská péče je komplexně zajišťována vlastními pracovníky. V rámci pobytu ve stacionáři je dětem kromě zdravotní péče poskytována i péče výchovně-vzdělávací. Dětem předškolního věku je poskytováno vzdělávání v souladu s povinnou předškolní výchovou. Do zařízení jsou přijímány děti v průběhu celého roku, vždy na doporučení našeho klinického logopeda.

<b>PŘEHLED ODBORNOSTÍ DĚTSKÉ LOGOPEDICKÉ CENTRUM Synkova</b>	<b>Pracovní úvazek k 31.12.2025</b>
Klinická logopedie	2,0
Logopedie	2,0
Klinická psychologie	0,2



Zařízení spolupracuje s Pedagogickou fakultou MU a UP a poskytuje odbornou praxi studentům oboru klinická logopedie.



## **DĚTSKÉ REHABILITAČNÍ CENTRUM MEDVÍDEK**

Zařízení má kapacitu 55 dětí a tato kapacita byla v průběhu roku 2025 naplněna ze 51,74 % (2024 naplněna ze 52,80 %) Výnosy od zdravotních pojišťoven pokrývaly v roce 2025 41,07 % (2024 49,62 %) nákladů zařízení. Náklady na jedno dítě v roce 2025 činily 36 700,50 Kč/měsíc (2024 činily 30 926 Kč/měsíc).

Kromě zdravotních služeb poskytovaných dětem ve stacionáři (lékařka rehabilitace a fyzikální medicíny, pediatr, fyzioterapeutky, ergoterapeutka), je poskytována část specializovaných zdravotních služeb v oboru klinická logopedie, klinické psychologie a rehabilitační péče formou péče ambulantní. Během pobytu je zajištěna i výchovně-vzdělávací činnost ve spolupráci se Základní speciální školou Ibsenova. DRC umožňuje praxi studentům Střední zdravotnické školy Jaselská a Vyšší odborné školy zdravotnické Kounicova.

<b>PŘEHLED ODBORNOSTÍ DĚTSKÉ REHABILITAČNÍ CENTRUM MEDVÍDEK Kyjevská</b>	<b>Pracovní úvazek k 31.12.2025</b>
Rehabilitace a fyzikální medicína	0,4
Klinická psychologie	0,2
Klinická logopedie	0,2
Logopedie	1,0
Ergoterapie	1,0
Fyzioterapie	5 fyzioterapeutů

### CENTRUM ZDRAVOTNĚ–SOCIÁLNÍ POMOCI PRO DĚTI SE SPECIFICKÝMI POTŘEBAMI A JEJICH RODINY (dále jen Centrum pomoci)

Centrum pomoci je jak ze strany rodičů, tak i odborných pracovníků z jiných zařízení v městě Brně již dlouhodobě vnímáno jako zařízení, které poskytuje své služby ve prospěch hendikepovaných dětí.

Jsou plánovány a dle aktuálních možností realizovány odborné přednášky a semináře v rámci dalšího vzdělávání a setkávání odborných pracovníků ostatních zařízení a institucí (zdravotnického personálu i nezdravotnických pracovníků), které v městě Brně poskytují péči hendikepovaným dětem. Setkání byla dosud zaměřena nejen na odborná sdělení, ale současně probíhaly diskuse, výměna zkušeností a docházelo k vzájemnému předávání informací o náplni činnosti odborníků jiných zařízení a také důležitému sdílení „případů dobré praxe“. To přispívá k lepší koordinaci poskytování služeb postiženým dětem a jejich rodinám v městě Brně.

Pokračujeme v poskytování poradenské služby sociální pracovnice, a to jak pro rodiče dětí navštěvujících stacionář, tak i pro rodiče dětí pečujících o postižené dítě doma. Centrum pomoci působí i jako poradenské centrum pro praktické dětské lékaře, a to jak v otázkách zařazení postiženého dítěte do vhodného zařízení, tak i v otázkách sociálně právních. Vyhledávaným se stává rovněž internetové poradenství jednotlivých odborných pracovníků stacionáře a Centra pomoci.

Kapacita pobytové služby není zatím dostatečně využívána. Oproti očekávaným delším pobytům dětí v rozsahu až 7 dnů, využívají rodiče možnost umístit dítě k pobytu spíše krátkodobě, při akutní mimořádné situaci v rodině. Rodiče přesto oceňují skutečnost, že by v případě potřeby měli možnost dítě svěřit do péče odborníků, ale ve věkové kategorii dětí stacionáře dávají přednost trvalé péči doma. Ubytovací prostory Centra pomoci jsou v době, kdy neslouží plánovanému účelu respitního pobytu, využívány pro děti ve stacionáři k aktivitám, které je třeba poskytovat v klidném prostředí, v menších skupinách, jako je např. muzikoterapie, canisterapie a jiné léčebně-pedagogické postupy.



Ve stacionářích byl důsledně dodržován plán běžných oprav, údržby a byly plně zajištěny všechny hygienické požadavky na bezpečný provoz zařízení. V obou zařízeních dochází

k postupné obměně již zastaralého vybavení ordinací i provozně-technického zázemí (kuchyně, prádelny).

## DĚTSKÉ SKUPINY

V roce 2025 bylo zapsáno ke každodenní docházce 426 dětí (rok 2024 397 dětí), doplňkově byly přijímány děti na zkrácený pobyt, a to v počtu 43 dětí (rok 2024 29 dětí) na 46 hodin. Celoroční využití kapacity dětských skupin bylo v roce 2025 57,48 % (2024 53,41 %), a je dáno skutečnou docházkou dětí, což bylo ovlivněno nemocností dětí, průměrný nárůst obsazenosti o 4 %.

Platby od rodičů v roce 2025 kryly 11,66 %, což je dlouhodobý průměr na náklady v dětských skupinách. Ostatní náklady jsou kryty od 10/2022 z poskytování příspěvku na provoz dětské skupiny na základě zákona č. 247/2014 Sb., o poskytování služby péče o dítě v dětské skupině z MPSV a dále příspěvkem od zřizovatele. V roce 2023 byl příspěvek zřizovatele snížen a provoz nadále hrazen převážně z poskytování příspěvku na provoz dětské skupiny na základě zákona č. 247/2014 Sb.

V dětských skupinách byl důsledně dodržován plán běžných oprav, údržby a byly plně zajištěny všechny hygienické požadavky na bezpečný provoz zařízení. Ve všech dětských skupinách dochází k postupné obměně drobného vybavení, které je již zastaralé a nevyhovující (ložní prádlo, hračky, elektrospotřebiče, nástroje pro údržbu, vybavení jídelen).

Na podzim roku 2022 jsme zřídily dvě nové dětské skupiny a rozšířily kapacitu dětských skupin na 124. Vše bylo vybudováno z operačního programu Zaměstnanost Ministerstva práce a sociálních věcí ČR. Jedná se o výzvu č. 141 s názvem „Vytvoření kapacit nových dětských skupin v ČR mimo hl. m. Prahu“. Financováno do 09/2023 z uvedeného programu. Další financování je poskytováno jako příspěvek MPSV dle zákona č. 247/2014 Sb., o poskytování služby péče o dítě v dětské skupině.

V DS Fügnerova a DS Stamicova probíhá po celý školení rok praxe studentů Střední zdravotnické školy Jaselská a Vyšší odborné školy zdravotnické Kounicova.

Zařízení spolupracují s NCONZO a umožňují absolvování praxe a exkurze pro jejich studenty.

SZZ II Brno byla udělena akreditace pro DS Fügnerova, DS Stamicova a DRC Kyjevská. Získali jsme oprávnění k uskutečňování praktické části OM 3 vzdělávacího programu pro obor specializačního vzdělávání „Všeobecná sestra – Ošetřovatelská péče v pediatrii“.

Platnost udělení akreditace do května 2026.



Fügnerova



Stamicova





Zahradníkova



Nerudova



Kyjevská

## PŘEHLED VÝKONNOSTI

Vyúčtování výkonů v roce 2025 je prováděno dle vyhlášky 347/2024Sb. Referenčním obdobím pro určení výše plateb je rok 2023.

Srovnání počtu URČ a výkonů vykázaných zdravotním pojišťovnám v roce 2025 a 2024

<b>Poliklinika Zahradníková-specialisté, logopedie a rehabilitace</b>		
	<b>2025</b>	<b>2024</b>
Počet URČ po odbornostech	<b>7 793</b>	8 210
Výkony vykázané ZP v bodech	<b>20 697 834</b>	18 898 863

Srovnání počtu URČ a výkonů vykázaných zdravotním pojišťovnám v roce 2025 a 2024

<b>Poliklinika Žerotínovo nám.</b>		
	<b>2025</b>	<b>2024</b>
Počet URČ po odbornostech	<b>862</b>	1 210
Výkony vykázané ZP v bodech	<b>1 191 405</b>	1 492 803

## DOMÁCÍ PÉČE

Sestry domácí péče zajišťují komplexní zdravotní a sociální péči ve vlastním prostředí pacienta. Péče je poskytována 7 dnů v týdnu, včetně sobot a nedělí.

Srovnání výkonů vykázaných zdravotním pojišťovnám v roce 2025 a 2024

<b>Domácí péče</b>		
	<b>2025</b>	<b>2024</b>
Výkony vykázané ZP v bodech	<b>2 336 970</b>	2 319 774

## STACIONÁŘE

Srovnání výkonů vykázaných zdravotním pojišťovnám v roce 2025 a 2024

<b>Kyjevská</b>		
	<b>2025</b>	<b>2024</b>
Výkony vykázané ZP v bodech	<b>13 373 106</b>	12 585 353

Srovnání výkonů vykázaných zdravotním pojišťovnám v roce 2025 a 2024

<b>Synkova</b>		
	<b>2025</b>	<b>2024</b>
Výkony vykázané ZP v bodech	<b>7 322 203</b>	6 655 289

## CENTRUM PALIATIVNÍ PÉČE BRNO

Srovnání výkonů vykázaných zdravotním pojišťovnám v roce 2025 a 2024

Centrum paliativní péče		
	2025	2024
Výkony vykázané ZP v bodech	8 633 740	7 853 699

## II. PLNĚNÍ ÚKOLŮ V PERSONÁLNÍ OBLASTI

### VÝVOJ ZAMĚSTNANOSTI

Průměrný přepočtený evidenční počet zaměstnanců SZZ II Brno, p. o. za rok 2025 byl 155,05 osob, to představuje zvýšení počtu zaměstnanců o 2,38 %.

Průměrné přepočtené počty zaměstnanců							
Rok	Lékaři a JVŠ	SZP	NZP	THP	Vychovatelky	Dělníci a prov. prac.	Celkem
2016	28,56	81,60	2,08	20,53	19,29	35,91	187,97
2017	26,29	76,23	1,36	18,89	24,28	37,65	184,70
2018	20,79	65,66	1,59	18,09	23,92	35,77	165,82
2019	19,49	61,32	2	17,68	24,18	35,54	160,21
2020	14,08	64,26	2	19,41	24,64	35,35	159,74
2021	17,10	59,53	2	18,69	22,45	35,24	155,01
2022	17,51	58,37	2	18,35	20,17	33,65	150,05
2023	7,57	66,29	2	17,57	23,87	34,74	152,04
2024	13,53	59,44	2	17,60	23,24	35,64	151,45
2025	17,79	56,70	2	18,4	23,00	37,16	155,05

## PRŮMĚRNÝ VĚK ZAMĚSTNANCŮ

Průměrný věk zaměstnanců organizace 52,5 let.

	Průměrný věk zaměstnanců
2017	52
2018	51,1
2019	51,1
2020	50,9
2021	51,6
2022	51,9
2023	52,1
2024	51,9
2025	52,5

## VĚKOVÁ STRUKTURA ZAMĚSTNANCŮ

Věková skupina	15-24	25-34	35-44	45-54	55-64	65 a více	Celkem	Průměrný věk
Lékaři	0	0	3	0	1	6	10	63
Z toho žen	0	0	3	0	1	5	9	x
zaměstnanci celkem	4	15	26	48	58	24	175	52,5
Z toho žen	3	15	25	43	53	20	159	x

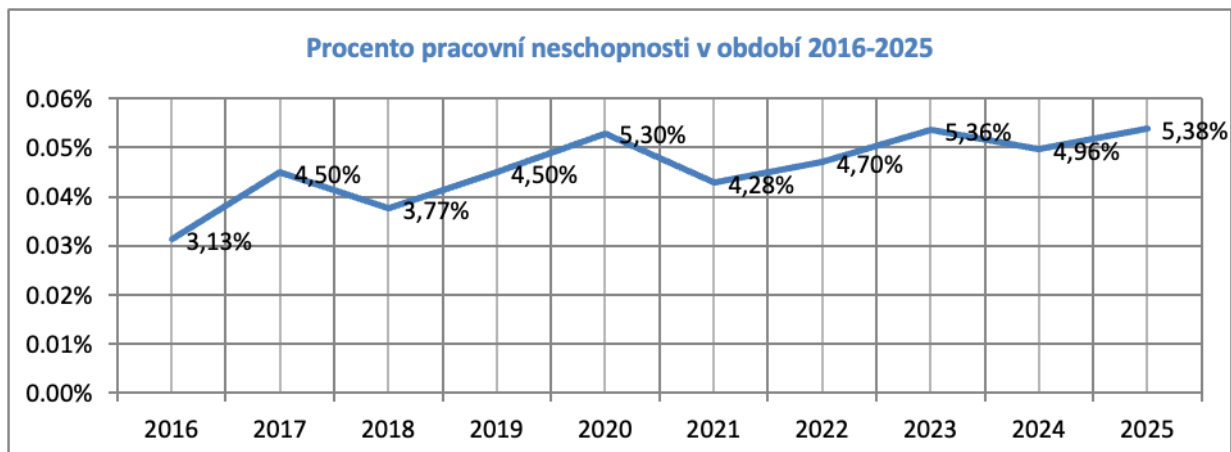
## VÝVOJ PRACOVNÍ NESCHOPNOSTI PRO NEMOC A ÚRAZ

Průměrný počet nemocensky pojištěných osob v roce 2025 činil 181 osob.

Průměrné procento pracovní neschopnosti vzrostlo oproti roku 2024 o 0,42 % na hodnotu 5,38 %.

	Počet kalendářních dnů PN	% PN
2016	2335	3,13
2017	3321	4,5
2018	2535	3,77
2019	2908	4,50
2020	3369	5,03
2021	2876	4,28
2022	3102	4,7
2023	3482	5,36
2024	3212	4,96
2025	3557	5,38

Graf č. 1



### PŘÍRŮSTKY A ÚBYTKY DLE STRUKTURY ZAMĚSTNANCŮ VE SLEDOVANEM OBDOBÍ 2025

Kategorie	Nástupy v období 1.12.2025 - 31.12.2025		Výstupy v období 1.1.2025 - 31.12.2025		Počet zaměstnanců ke konci sledovaného období
	Celkem	z toho žen	Celkem	z toho žen	
Lékař	0	0	1	1	10
Vychovatel	2	2	1	1	24
THP	0	0	0	0	20
Dělníci a provozní pracovníci	6	3	6	2	37
Všeobecná sestra	6	6	6	6	43
Dětská sestra	0	0	0	0	6
Ergoterapeut	0	0	0	0	1
Psycholog a klinický psycholog	1	1	2	2	2
Logoped ve zdravotnictví a klin. logoped	1	1	0	0	7
Fyzioterapeut	0	0	1	1	12
Ošetřovatel	0	0	0	0	1
Sanitář	0	0	0	0	1
Sociální pracovník	0	0	0	0	4
Speciální pedagog	1	1	0		1
<b>Celkem</b>	<b>17</b>	<b>14</b>	<b>17</b>	<b>13</b>	<b>169</b>

## PRŮMĚRNÁ PLATOVÁ TŘÍDA DLE STRUKTURY ZAMĚSTNANCŮ

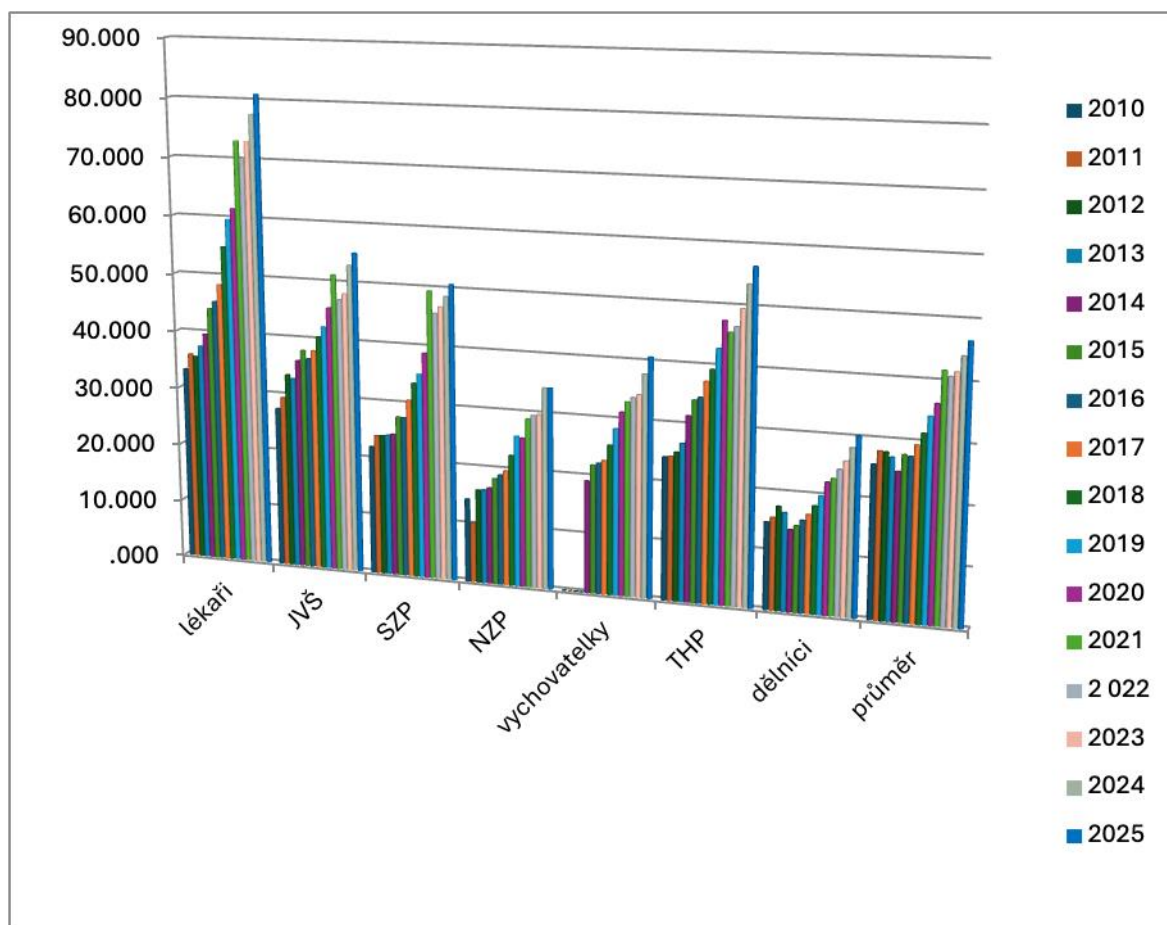
Kategorie	Průměrná tarifní třída
Lékař	13
Vychovatel	8
THP	10
Dělníci a provozní pracovníci	4
Všeobecná sestra	10
Dětská sestra	10
Ergoterapeut	10
Psycholog a klinický psycholog	13
Logoped ve zdravotnictví a klin. logoped	13
Fyzioterapeut	10
Ošetrovatel	6
Sanitář	4
Sociální pracovník	11
Speciální pedagog	11

## MZDOVÁ OBLAST

Vývoj platů v organizaci v letech 2016-2025

	lékaři	JVŠ	SZP	NZP	vychovatelky	THP	dělníci	průměr
2016	45 376	36 533	27 508	18 964	22 314	34 636	15 560	27 513
2017	48 336	37 953	30 584	19 730	22 854	37 332	16 638	29 434
2018	54 890	40 395	33 565	22 444	25 525	39 369	18 138	31 397
2019	59 625	42 173	35 165	25 792	28 368	42 879	19 855	34 230
2020	61 517	45 480	38 841	25 574	31 216	47 470	22 238	36 325
2021	72 991	51 164	49 390	28 906	32 989	45 616	22 898	41 676
2022	70 095	47 026	45 696	29 540	33 781	46 575	24 501	40 783
2023	72 924	48 057	46 829	29 767	34 351	49 563	25 927	41 577
2024	77 540	52 950	48 644	34 339	37 827	53 601	28 201	44 166
2025	80 908	55 059	50 702	34 388	40 724	56 470	30 191	46 592
nárůst v %	4,34	3,98	4,23	0,14	7,66	5,35	7,06	5,49

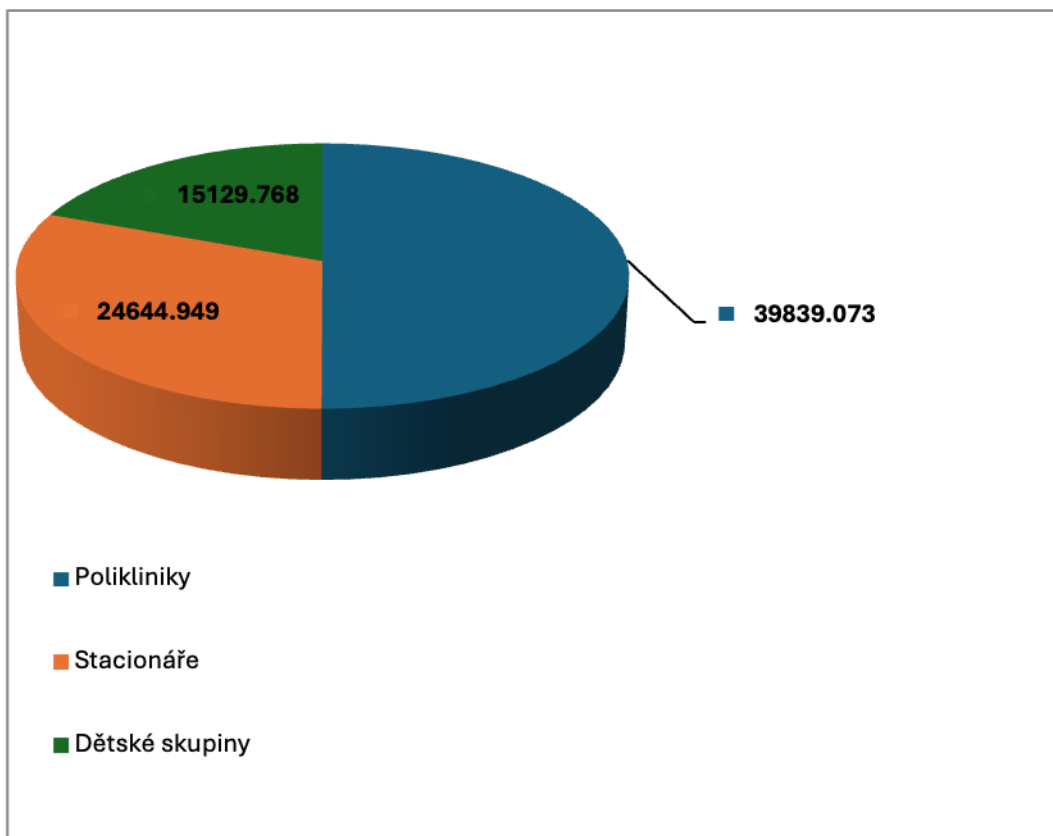
Graf č. 2 Vývoj platů v organizaci v letech 2016–2025



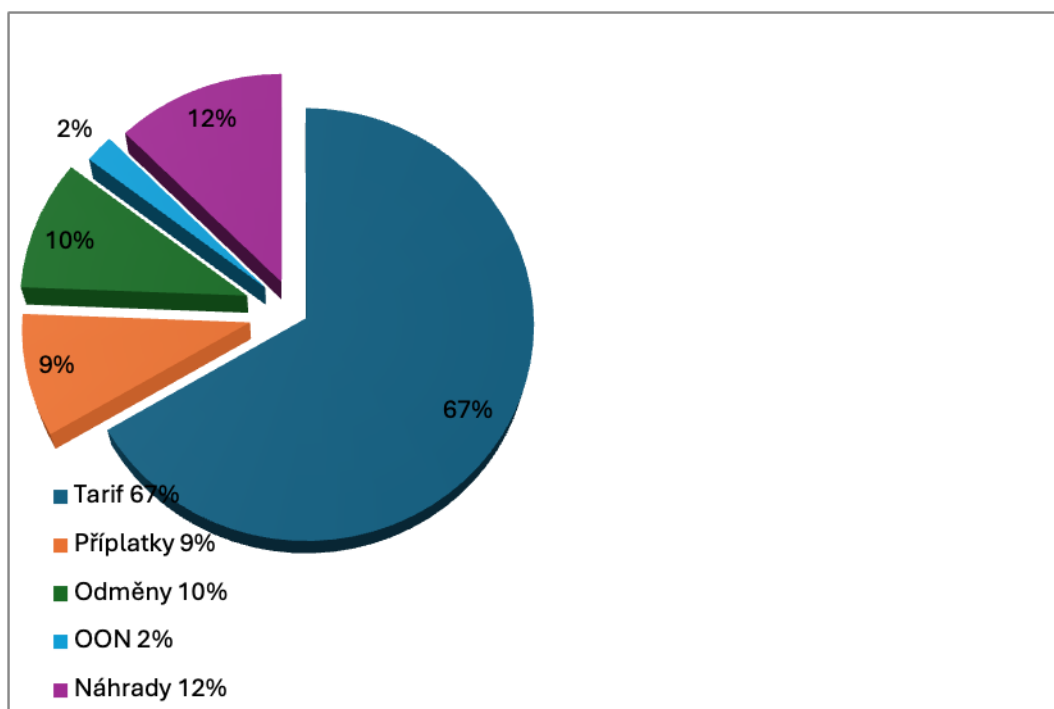
Objem vynaložených mzdových prostředků v roce 2025

	Hrubá mzda bez OON a náhrad za PN	Průměrný přepočtený evidenční počet
Polikliniky	39 839 073 Kč	65,29
Stacionáře	24 644 949 Kč	51,93
Dětské skupiny	15 129 768 Kč	37,83
<b>Celkem</b>	<b>79 613 790 Kč</b>	<b>155,05</b>

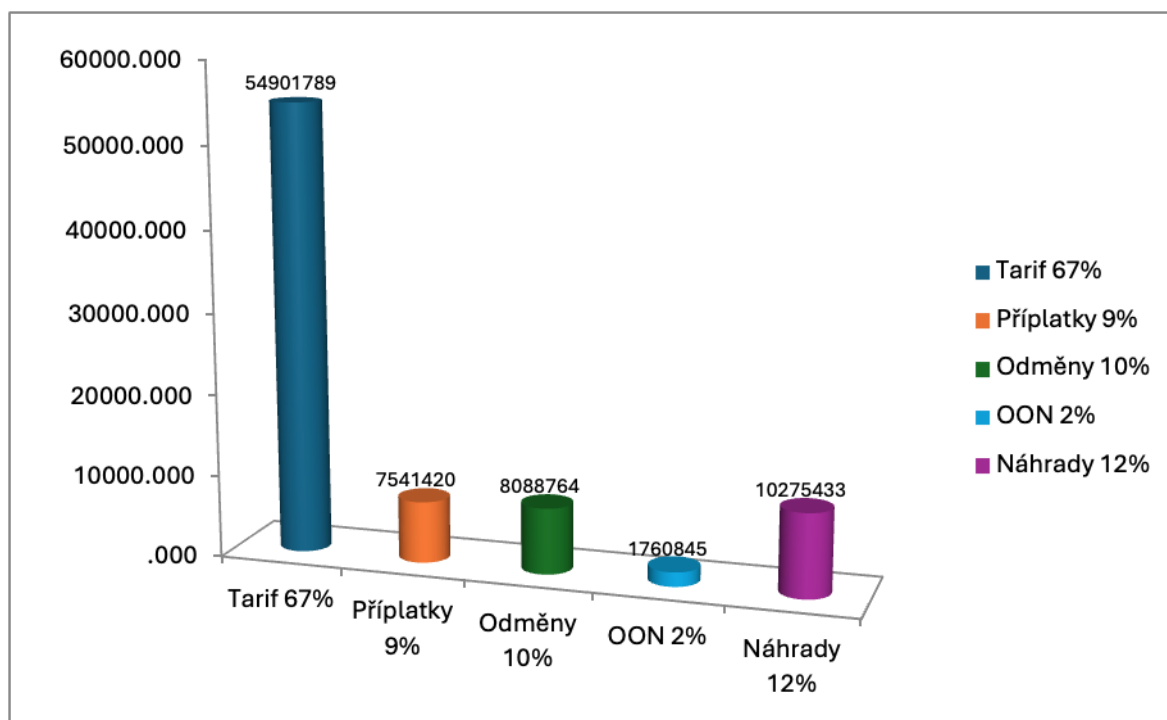
Graf č. 3 Členění mzdových prostředků na jednotlivá zařízení



Graf č. 4 Struktura mzdových prostředků v roce 2025



Graf č. 5 Struktura mzdových prostředků v roce 2025



## HODNOCENÍ STAVU BOZP

V roce 2025 byly na úseku BOZP provedeny tyto úkony:

### **Všeobecná část**

Byla provedena kontrola a aktualizace všech dokladů, pokynů a ostatních vnitřních předpisů organizace v návaznosti se zaměřením na nové právní předpisy.

### **Lékařské prohlídky**

Vstupní lékařské prohlídky probíhaly vždy před nástupem do zaměstnání.

Žádanky na provedení PLS byly předávány s 3měsíčním předstihem na personální oddělení, případně přímo jednotlivým, vedoucím zaměstnancům. Periodické lékařské prohlídky se prováděly v souladu s harmonogramem.

### **Školení**

Byla provedena periodická školení v oblasti bezpečnosti a ochrany zdraví při práci v souladu s harmonogramem.

Osobní ochranné pracovní prostředky a mycí, čistící a dezinfekční prostředky

Byla provedena kontrola aktualizace seznamu poskytovaných OOPP.

### **Pracovní úrazy**

Pracovní úrazy celkem: 1

Pracovní úrazy s pracovní neschopností: 0

**Nemoc z povolání:** byla uznána u dalších 4 zaměstnanců nemoc z povolání v souvislosti s onemocněním COVID-19. Oddělení Domácí péče a TRN, pracoviště Zahradníková 2/8.

### **Stroje a zařízení**

Byla provedena pravidelná kontrola strojů umístěných v dílně údržby, tak jak je požadováno NV 378/2011 Sb., včetně zápisu.

U zdravotních prostředků byly prováděny pravidelné roční prohlídky tak, jak je požadováno výrobcem.

Dále byly provedeny pravidelné roční kontroly hracích prvků umístěných v dětských skupinách a stacionářích.

Závady zjištěné při kontrolách hracích prvků byly odstraněny ve stanovených termínech.

### **Sklady**

Při kontrole skladů bylo zjištěno, že většina regálů je opatřena potřebnými údaji, tak jak je stanoveno v Místním řádu skladu a NV 101/2005 Sb.

Dále byly provedeny roční kontroly schůdků a žebříků.

### **Budovy a objekty**

Byly provedeny kontroly bezpečnosti práce, jak na veřejných prostranstvích poliklinik – chodby, schodiště, tak i na jednotlivých odděleních, dále v dětských skupinách a stacionářích. Závady byly ve většině případů odstraňovány již v průběhu kontroly, popř. bezprostředně po ukončení kontroly.

Poliklinika Žerotínovo nám. 4/6- havarijní stav venkovní chodník kolem budovy ve dvorním traktu se nezměnil.

Opakují se závady z minulých let – pracoviště Zahradníková – uložení rozvodů elektrické instalace, neodpovídá předpisům k zajištění bezpečnosti práce.

Byla provedena každoroční profylaktická prohlídka automatických dveří – pracoviště Zahradníková a Žerotínovo nám 4/6.

Na poliklinice Zahradníková byla provedena pravidelná kontrola výměňkových stanic.

DRC Kyjevská – provedena odborná prohlídka kotelny v požadovaném termínu. Bez závad.

Vyhrazená technická zařízení

### **Tlaková zařízení**

U tlakových nádob stabilních, které jsou používány pro zajištění provozu, byly revize provedeny dle harmonogramu.

Obsluha tlakových nádob stabilních má platné školení – bylo provedeno v souladu s harmonogramem.

Provedení požadovaných druhů revizí zajišťuje provozně-technický úsek ve spolupráci s bezpečnostním technikem. Pro provádění revizí je zpracovaný harmonogram.

### **Zdvihací zařízení**

U výtahů jsou prováděny odborné prohlídky podle požadavků technických norem a harmonogramu prohlídek. U všech výtahů byly provedeny odborné prohlídky ve stanovených termínech.

Odborné a inspekční zkoušky výtahů byly prováděny v souladu s harmonogramem prací. Při odborných a inspekčních zkouškách byly zjištěny nedostatky a závady odpovídající stáří provozovaných výtahů. V návaznosti na zjištěné závady byly objednány opravy v souladu se zjištěnými závadami.

### **Elektrická zařízení**

Elektroinstalace budov

Revize elektroinstalace budov byly naplánovány a provedeny dle harmonogramu revizí

### **Stroje a zařízení**

V této oblasti byla provedena každoroční revize zabezpečovacího zařízení na všech zařízeních, bez závad. Byly provedeny revize všech strojů a zařízení na jeslích a stacionářích, které jsou součástí kuchyní a prádelen.

### **Elektrospotřebiče, Přenosné nářadí**

Byla provedena revize všech elektrických ručních nářadí dle harmonogramu.

### **Plynová zařízení**

Dle harmonogramu byly provedeny v uplynulém roce kontroly a servis plynových spotřebičů v termínu 10/2025–11/2025.

Dle harmonogramu revizí byly provedeny kontroly a revize plynovodů.

## **HODNOCENÍ ČINNOSTI NA ÚSEKU POŽÁRNÍ OCHRANY**

Roční plán činností za rok 2025 byl splněný v plném rozsahu a v určených termínech,

- v měsíci říjnu (8.10. 2025) byla provedena odborná příprava členů preventivní požární hlídky,
- v měsíci dubnu byla provedena roční kontrola aktuálnosti a kompletnosti dokumentace PO,
- v měsíci březnu byla provedena roční kontrola vnitřních požárních hydrantů v objektech Zahradníková 2/8,
- v měsíci dubnu byla provedena prohlídka všech archivů RTG a archivů dokumentace,
- v měsíci květnu byla provedena roční kontrola přenosných hasicích přístrojů v objektech Zahradníková 2/8,
- v měsíci srpnu byla provedena roční kontrola vnitřních požárních hydrantů v objektu Nerudova 7,
  
- v měsíci září byla provedena roční kontrola požárních dveří a panikového kování,
- v měsíci říjnu bylo provedeno školení členů hlídací služby,
- v prosinci byla provedena roční kontrola požárních ucpávek,
- v listopadu proběhla příprava a provedení cvičného požárního poplachu s evakuací všech zaměstnanců.

### **Závěr:**

V roce 2025 nedošlo v objektech organizace ke vzniku požáru. Roční plán „Hlavních úkolů na úseku PO na rok 2025“ byl splněn. Dokumentace PO v intencích § 27, vyhl. MV č. 246/2001 Sb. je kompletní a aktuální, byla v průběhu roku postupně přepracována, novelizována. Školení zaměstnanců o požární ochraně je průběžně zajišťováno v určených termínech. V průběhu prováděných preventivních požárních prohlídek nebyly zjištěny závažnější nedostatky. Veškeré činnosti jsou pravidelně zapisovány do požární knih.

### III. PLNĚNÍ ÚKOLŮ V OBLASTI HOSPODAŘENÍ

Organizace hospodaří s vlastními prostředky z tržeb od zdravotních pojišťoven za poskytnutou zdravotní péči, s příspěvkem zřizovatele na provoz a s příjmy z pronájmů a zajišťování služeb spojených s nájmy nebytových prostor a z výnosů za zpracování dat pro zdravotní pojišťovny a dalších služeb poskytovaných privátním lékařům.

Celkový příspěvek od zřizovatele za rok 2025 činil 49 992 tis. Kč, v tom 8 821 tis. Kč provozní příspěvek na polikliniky, 7 851 tis. Kč provozní příspěvek na dětské skupiny, 23 115 tis. Kč provozní příspěvek na stacionáře, na Centrum zdravotně-sociální pomoci 1 700 tis. Kč, na Centrum paliativní péče 3 505 tis. Kč, na opravy a údržbu 5 000 tis. Kč. Finanční příspěvek MPSV na provoz pro dětské skupiny podle zákona č. 247/2014 Sb., o poskytování služby péče o dítě v dětské skupině 15 435 tis. Kč. Účelový provozní příspěvek na Centrum zdravotně-sociální pomoci ve výši 1 700 tis. Kč byl vyčerpán v plné výši (příloha č. 5). Účelový provozní příspěvek na opravy a údržbu z Fondu rezerv a rozvoje ve výši 5 000 tis. Kč byl vyčerpán v plné výši (příloha č. 6).

Výnosy z pronájmu v roce 2025 činily 41 585 tis. Kč, za služby spojené s pronájemem 5 236 tis. Kč, za zpracování dat pro zdravotní pojišťovny 149 tis. Kč.

#### ROZVAHA

Údaje uváděné v tabulkách jsou v tisících Kč.

	AKTIVA	Stav k 31.12.2025
A.	Stálá aktiva	422 709
	I. Dlouhodobý nehmotný majetek	912
	Korekce	594
	II. Dlouhodobý hmotný majetek	615 322
	Korekce	192 931
B.	Oběžná aktiva	96 812
	I. Zásoby	53
	II. Krátkodobé pohledávky	18 796
	IV. Krátkodobý finanční majetek	77 963
	<b>AKTIVA CELKEM</b>	<b>519 521</b>

	PASIVA	Stav k 31.12.2025
C.	Vlastní kapitál	488 753
	I. Jmění účetní jednotky a upravující položky	421 059
	II. Fondy účetní jednotky	67 554
	III. Výsledek hospodaření	140
D.	Cizí zdroje	30 768
	II. Dlouhodobé závazky	0
	III. Krátkodobé závazky	30 768
	<b>PASIVA CELKEM</b>	<b>519 521</b>

## VÝKAZ ZISKU A ZTRÁTY

Údaje uváděné v tabulkách jsou v tisících Kč.

	NÁKLADY	Stav k 31.12.2025
501	Spotřeba materiálu	3 921
502	Spotřeba energie	6 200
511	Opravy a udržování	24 693
512	Cestovné	107
513	Náklady na reprezentaci	28
516	Aktivace vnitro organizačních služeb	
518	Ostatní služby	8 939
521	Mzdové náklady	82 568
524	Zákonné sociální pojištění	27 242
525	Jiné sociální pojištění	334
527	Zákonné sociální náklady	2 399
531	Daň silniční	
538	Jiné daně a poplatky	1
541	Smluvní pokuty a úroky z prodlení	
542	Jiné pokuty a penále	
544	Prodaný materiál	
547	Manka a škody	7
548	Tvorba fondů	
549	Ostatní náklady z činnosti	8 726
551	Odpisy dlouhodobého majetku	12 688
553	Prodaný dlouhodobý hmotný majetek	
556	Tvorba a zúčtování opravných položek	
558	Náklady z drobného dlouhodobého majetku	469
563	Kurzové ztráty	
	Náklady celkem	178 322

	VÝNOSY	Stav k 31.12.2025
602	Výnosy z prodeje služeb	56 513
603	Výnosy z pronájmu	46 846
641	Smluvní pokuty a úroky z prodlení	95
642	Jiné pokuty a penále	10
644	Výnosy z prodeje materiálu	6
645	Výnosy z prodeje DNM	
646	Výnosy z prodeje DHM	9
648	Čerpání fondů	7 084
649	Ostatní výnosy z činnosti	1 150
662	Úroky	114
664	Výnosy z přecenění reálnou hodnotou	
672	Přijaté transfery z ústředních rozpočtů	15 609
672	Přijaté transfery z územních rozpočtů	49 992
672	Zúčtování časového rozlišení transferů	1 034
	Výnosy celkem	178 462
	VÝSLEDEK HOSPODAŘENÍ PŘED ZDANĚNÍM	140
591	Daň z příjmu	
595	Dotankové odvody daně z příjmu	
	VÝSLEDEK HOSPODAŘENÍ PO ZDANĚNÍ	140

## VYBRANÉ UKAZATELE NÁKLADŮ

Trvale nejvyšší nákladovou položkou zůstávají osobní náklady, které představují 63,41 % celkových nákladů organizace. Další náklady v % k celkovým nákladům: opravy a údržba 13,85 %, odpisy 7,12 %, spotřeba energií 3,48 %, spotřeba materiálu 2,99 %, ostatní náklady 9,15 %.

Graf č. 6



## ROZPOČET

Údaje v tabulce jsou v tis. Kč.

Plnění rozpočtu rok 2025					
		Skutečnost k 31.12.2024	Skutečnost k 31.12.2025	Skutečnost 2025/2024 (v %)	
<b>Výnosy celkem</b>		<b>158 628</b>	<b>178 462</b>	<b>112,5</b>	
z toho	Výnosy z vlastních výkonů	100 206	103 358	103,1	
	Ostatní výnosy	6 081	8 469	139,3	
	Výnosy z transferů ze státního rozpočtu	13 930	15 609	112,1	
	Transferový podíl	768	1 034	134,6	
	Výnosy z transferů od zřizovatele	37 643	49 992	132,8	
<b>Náklady celkem</b>		<b>158 469</b>	<b>178 322</b>	<b>112,5</b>	
z toho	Spotřeba materiálu	3 876	3 921	101,2	
	Spotřeba energie	5 922	6 200	104,7	
	Služby	22 417	33 766	150,6	
	z toho	Opravy a udržování	13 783	24 693	179,2
	Mzdové náklady	76 840	82 568	107,5	
	z toho	Náklady na platy	74 349	79 614	107,1
	Soc. pojištění a soc. náklady	28 040	29 976	106,9	
	Odpisy dlouhodobého majetku	11 994	12 688	105,8	
	Daň z příjmu				
	Ostatní náklady	9 380	9 203	98,1	
<b>Výsledek hospodaření</b>		<b>159</b>	<b>140</b>	<b>88,1</b>	

Tabulka „Plnění rozpočtu příspěvkové organizace“ – viz příloha č. 4

SZZ vykázalo kladný výsledek hospodaření ve výši 140 tis. Kč.

#### Výnosy z vlastních výkonů

Upravený rozpočet ve výši 103 103 tis. Kč byl splněn částkou 103 358 tis. Kč na 100,2 %.

#### Výnosy z transferů

Upravený rozpočet ve výši 66 928 tis. Kč byl splněn částkou 66 635 tis. Kč, což představuje 99,6 %, z toho výnosy z transferů od zřizovatele činily 49 992 tis. Kč.

Úpravy rozpočtu v roce 2025 představuje příspěvek MPSV ČR na provoz pro dětské skupiny podle zákona č. 247/2014 Sb., o poskytování služby péče o dítě v dětské skupině ve výši 15 435 tis. Kč, neinvestiční příspěvek MPSV na projekt Adaptace Stamicova ve výši 40 tis. Kč a neinvestiční příspěvek MMR na projekt Zvýšení kvality a dostupnosti domácí paliativní péče ve výši 134 tis. Kč. Zúčtování časového rozlišení transferu na pořízení dlouhodobého majetku v souvislosti s odpisováním, transferový podíl k přijatým dotacím činil 1 034 tis. Kč.

#### Ostatní výnosy

Upravený rozpočet ve výši 8 469 tis. Kč byl splněn částkou 8 469 tis. Kč na 100,0 %.

#### Plánované náklady

Upravený rozpočet ve výši 178 500 tis. Kč byl splněn částkou 178 322 tis. Kč na 99,9 %. Všechny nákladové položky mají plnění mezi 98,9–100,0 %.

#### Odvod z fondu investic

Organizaci byl uložen odvod z fondu investic do rozpočtu města Brna ve výši 2 000 tis. Kč.

#### Transfer na pořízení dlouhodobého majetku od zřizovatele

Organizaci byl schválen účelový transfer na stavební investice z rozpočtu města Brna na realizaci investiční akce ORG 3075 - Rekonstrukce polikliniky Zahradníková ve výši 11 754 tis. Kč a na realizaci investiční akce ORG 1831 - Lávka pro pěší z ulice Veverí ve výši 1 000 tis. Kč. Čerpáno na rekonstrukci polikliniky Zahradníková 11 754 tis. Kč (příloha č. 7) a na Lávku pro pěší z ulice Veverí 1 000 tis. Kč (příloha č. 8).

#### Transfer na pořízení dlouhodobého majetku ze státního rozpočtu a státních fondů

Transfer MPSV na projekt Adaptace Stamicova ve výši 2 374 tis. Kč, transfer MPSV na projekt Adaptace Fügnerova ve výši 3 000 tis. Kč a transfer MMR na projekt Zvýšení kvality a dostupnosti domácí paliativní péče ve výši 1 566 tis. Kč.

#### Zdůvodnění odchylek ve vývoji jednotlivých druhů výnosů a nákladů

Porovnání mezi skutečností roku 2024 a 2025 u výnosů činí 112,50 %, což způsobují vyšší Výnosy z transferů od zřizovatele (132,81 %) a Výnosy z transferů ze státního rozpočtu (112,05 %). Výnosy z vlastních výkonů jsou vyšší o 1,97 %, výnosy z pronájmu vyšší o 4,60 %, u ostatních výnosů došlo k nárůstu vlivem vyššího čerpání fondů. U nákladů se porovnáním roku 2024 a 2025 dostaneme na 112,53 %. Mzdové náklady 2025/2024 představují nárůst o 7,45 %. Nárůst o 1,15 % zaznamenala Spotřeba materiálu, o 4,70 % Spotřeba energie, o 50,62 % Služby, o 5,8 % Odpisy dlouhodobého majetku. Opravy a udržování – plán i skutečnost se řídí potřebou oprav a údržby a zajištěním jejich financování – ve srovnání s rokem 2024 byly v roce 2025 téměř o 80 % vyšší.

## FINANČNÍ MAJETEK

Stav finančního majetku k 31.12.2025		
Finanční majetek		Částka (Kč)
Stavy prostředků na bankovních účtech	Běžný účet	77 505 039,82
	Účet FKSP	432 917,96
Pokladní hotovost		24 668,00
Ceniny		

## POHLEDÁVKY A ZÁVAZKY

Stavy pohledávek a závazků		
	Stav k 31.12.2024	Stav k 31.12.2025
Pohledávky	23 219 565,27	18 795 516,95
Závazky	32 702 243,36	30 767 836,24

*Pohledávky organizace* – jedná se především o neuhrazené faktury od zdravotních pojišťoven za prosinec 2025 za poskytnutou zdravotní péči a pohledávky za Jihomoravským krajem za náklady spojené s preventivními opatřeními zabráňujícími vzniku, rozvoji a šíření onemocnění tuberkulózou.

*Závazky organizace* k 31. 12. 2025 jsou tvořeny platy zaměstnanců za měsíc prosinec, včetně sociálního a zdravotního pojištění, daně sražené z mezd zaměstnanců a daně z příjmů. Dále zde jsou neuhrazené dodavatelské faktury – s věcným plněním v prosinci 2025 a splatné v lednu 2026. Dodavatelské faktury byly v průběhu celého roku hrazeny průběžně, v termínu splatnosti.

## PENĚŽNÍ PROSTŘEDKY Z JINÝCH VEŘEJNÝCH ROZPOČTŮ

V roce 2025 organizace obdržela finanční prostředky z kapitoly Ministerstva práce a sociálních věcí ČR, jedná se o příspěvky na provoz pro dětské skupiny podle zákona č. 247/2014 Sb., o poskytování služby péče o dítě v dětské skupině (zákon o dětské skupině) a to následovně:

- na 1. třetinu roku 2025
- Dětská skupina Fügnerova I. oddělení ve výši 529 392,50 Kč,
- Dětská skupina Fügnerova II. oddělení ve výši 474 708,00 Kč,
- Dětská skupina Fügnerova III. oddělení ve výši 703 917,50 Kč,
- Dětská skupina Kyjevská ve výši 591 125,90 Kč,
- Dětská skupina Nerudova ve výši 300 183,00 Kč,
- Dětská skupina Stamicova I. oddělení ve výši 535 210,00 Kč,
- Dětská skupina Stamicova II. oddělení ve výši 1 122 777,50 Kč,
- Dětská skupina Zahradníková ve výši 1 052 967,50 Kč.
- na 5/2025 ve výši 1 368 532,53 Kč,
- na 6/2025 ve výši 1 285 290,97 Kč,
- na 7/2025 ve výši 1 274 340,37 Kč,
- na 8/2025 ve výši 1 151 779,33 Kč,
- na 9/2025 ve výši 1 167 282,82 Kč,
- na 10/2025 ve výši 1 339 547,29 Kč,
- na 11/2025 ve výši 1 202 511,00 Kč,
- na 12/2025 ve výši 1 407 321,17 Kč.

Čerpání:

MPSV na základě zúčtování rozhodlo o doplatku příspěvku na provoz dětské skupiny DS Fügnerova II. oddělení ve výši 65 737,75 Kč, DS Fügnerova III. oddělení ve výši 17 161,63 Kč, DS Nerudova ve výši 53 521,00 Kč a DS Stamicova I. oddělení ve výši 7 562,75 Kč a o přeplatku příspěvku DS Fügnerova I. oddělení ve výši 7 853,62 Kč, DS Stamicova II. oddělení ve výši 91 334,74 Kč, DS Kyjevská ve výši 49 465,82 Kč a DS Zahradníková ve výši 67 482,99 Kč.

Dále organizace obdržela neinvestiční příspěvek MPSV na projekt Adaptace Stamicova ve výši 40 000,00 Kč a neinvestiční příspěvek MMR na projekt Zvýšení kvality a dostupnosti domácí paliativní péče ve výši 134 177,70 Kč.

## SPONZORSKÉ DARY

V roce 2025 organizace obdržela účelové peněžní dary ve výši 597 tis. Kč.

## INVESTICE

Organizaci byl původně schválen účelový transfer na stavební investice z rozpočtu města Brna na realizaci investiční akce ORG 3075 - Rekonstrukce polikliniky Zahradníková ve výši 31 754 tis. Kč (aktualizace na 11 754 tis. Kč) a na realizaci investiční akce ORG 1831 - Lávka pro pěší z ulice Veverí ve výši 8 000 tis. Kč (aktualizace na 1 000 tis. Kč).

### Investice 2026

- Rekonstrukce domu Veverí 64 v návaznosti na polikliniku Zahradníková
- Oprava severní části obvodového pláště polikliniky Žerotínovo náměstí
- Výstavba lávky pro nový přístup do polikliniky na Žerotínově náměstí z ulice Veverí
- Rekonstrukce střechy objektu Dětského logopedického centra Synkova

## **IV. PŘEHLED O TVORBĚ A ČERPÁNÍ PENĚŽNÍCH FONDŮ**

Tabulka „Plán tvorby a čerpání peněžních fondů“ – viz příloha č. 3.

## FOND INVESTIC

- Tvorba: Účetní odpisy DHM a DNM ve výši 11 654 tis. Kč. Investiční příspěvek od zřizovatele ve výši 11 754 tis. Kč na Rekonstrukci polikliniky Zahradníková a 1 000 tis. Kč na Lávku pro pěší z ulice Veverí. Investiční dotace z MPSV ve výši 5 374 tis. Kč (Adaptace Stamicova 2 374 tis. Kč, Adaptace Fügnerova 3 000 tis. Kč) a investiční dotace z MMR ve výši 1 566 tis. Kč na projekt Zvýšení kvality a dostupnosti domácí paliativní péče.
- Čerpání: Financování investičních výdajů z příspěvku zřizovatele ve výši 12 754 tis. Kč na Rekonstrukci polikliniky Zahradníková a Lávku pro pěší z ulice Veverí a z ostatních zdrojů ve výši 1 082 tis. Kč: zdravotnický software pro mobilní specializovanou paliativní péči 294 tis. Kč, zdravotnický přístroj pro kardiologii 61 tis. Kč, venkovní klimatizační jednotka pro DRC Kyjevská 97 tis. Kč, Adaptace Fügnerova 154 tis. Kč, Adaptace Stamicova 275 tis. Kč, Rekonstrukce Zahradníková 117 tis. Kč, Lávka pro pěší 78 tis. Kč, automobily pro paliativní péči 6 tis. Kč. Odvod do rozpočtu zřizovatele ve výši 2 000 tis. Kč. Vrácení příspěvku dotace OIEF 131 tis. Kč. Navýšení peněžních prostředků určených na financování údržby a oprav majetku ve výši 6 071 tis. Kč: oprava kotelny DRC Kyjevská 2 151 tis. Kč, oprava střechy DS Fügnerova 3 920 tis. Kč.

Zůstatek fondu investic ve výši 34 150 tis. Kč je pokryt peněžními prostředky.

## REZERVNÍ FOND

- Tvorba: Příděl ze zlepšeného výsledku hospodaření ve výši 159 tis. Kč. Peněžní dary ve výši 597 tis. Kč.
- Čerpání: Použití účelově určených peněžních darů ve výši 579 tis. Kč (odborné knihy a publikace pro paliativní péči 13 tis. Kč, školení paliativní péče 91 tis. Kč, kopírovací stroj paliativní péče 9 tis. Kč, záchranářské batohy paliativní péče 7 tis. Kč, vybavení nábytkem paliativní péče 4 tis. Kč, servis a opravy automobilů paliativní péče 166 tis. Kč, telefonní služby paliativní péče 64 tis. Kč, softwarové služby paliativní péče 51 tis. Kč, pojištění vozidel paliativní péče 126 tis. Kč, členský příspěvek Fórum mobilních hospiců, kampaň Dožít doma 30 tis. Kč, rehabilitační pomůcky DRC Kyjevská 6 tis. Kč, dětská odrážedla Kyjevská 10 tis. Kč, herní prvky Kyjevská 2 tis. Kč).

Zůstatek rezervního fondu ve výši 24 970 tis. Kč je pokryt peněžními prostředky.

## FOND ODMĚN

- Tvorba: Nebylo realizováno.
- Čerpání: Nebylo realizováno.

Zůstatek fondu odměn ve výši 8 000 tis. Kč je pokryt peněžními prostředky.

## FOND KULTURNÍCH A SOCIÁLNÍCH POTŘEB

- Tvorba: 1 % z objemu vyplacených mzdových prostředků ve výši 808 tis. Kč.
- Čerpání: Dle schváleného rozpočtu ve výši 736 tis. Kč.

Zůstatek FKSP ve výši 434 tis. Kč je pokryt peněžními prostředky.

## FKSP – ČERPÁNÍ FONDU K 31. 12. 2025

	rozpočet	skutečnost
zůstatek k 1. 1. 2025	362 205,46	362 205,46
základní příděl	805 000,00	808 074,06
<b>celkem</b>	<b>1 167 205,46</b>	<b>1 170 279,52</b>
<b>čerpání</b>		
příspěvek na produkty spoření na stáří	405 000,00	196 085,00
příspěvek na stravování	600 000,00	425 479,53
peněžní dary	150 000,00	115 000,00
<b>celkem</b>	<b>1 155 000,00</b>	<b>736 564,53</b>
<b>zůstatek</b>	<b>12 205,46</b>	<b>433 714,99</b>

Čerpání fondu kulturních a sociálních potřeb je v souladu se schváleným rozpočtem.

## V. VÝBĚROVÁ ŘÍZENÍ V ROCE 2025

V organizaci byla provedena v roce 2025 výběrová řízení na následující veřejné zakázky a zakázky malého rozsahu na dodávky, služby a stavební práce.

1. Rekonstrukce budovy Veveří 64 polikliniky Zahradníková, Brno
2. Obnova dvorních fasád polikliniky Zahradníková, Brno – III. etapa
3. Oprava střechy budovy DS Fügnerova 466/39 Brno
4. Oprava kotelny DRC Kyjevská
5. Ostraha objektů SZZ II
6. Stravovací služby v SZZ II Brno
7. Ostraha objektu polikliniky Halasovo náměstí 1, Brno

### **V organizace byly provedeny v roce 2025 následující průzkumy trhu:**

1. Studie opravy střechy a využití střechy pro instalace VFE – objekt Zahradníková 494/2, Brno
2. Výběr mobilního operátora pro SZZ II Brno
3. Oprava místnosti č. 2300 v 2 NP budovy polikliniky Halasovo nám. 597/1, Brno
4. Prosklená stěna v místnosti č. 199 budovy polikliniky Halasovo nám. 597/1, Brno
5. Oprava podlahy v místnosti číslo 302 objektu polikliniky Žerotínovo nám. 533/6, Brno
6. Dodávka nového EKG přístroje pro oddělení dětské kardiologie
7. Oprava místnosti č. 1205-8 v budově polikliniky Halasovo nám. 597/1, Brno
8. TDI a KBOZP – obnova dvorních fasád polikliniky Zahradníková, Brno – III. Etapa
9. Oprava místností č. 34-38 v budově DLC Synkova 2167, Brno
10. Oprava služebního vozidla Nissan Evalia 1BK 7272
11. Dodávka a instalace klimatizační jednotky Multisplit 2+1 v 2. NP a Split 1+1 v 1. NP DRC Kyjevská
12. TDI a KBOZP – Oprava střechy budovy DS Fügnerova 466/39, Brno
13. Oprava střechy budovy garáží ve dvorním traktu polikliniky Žerotínovo nám. 533/6, Brno
14. Oprava chodby – místnost č. B115 v budově polikliniky Zahradníková, Brno
15. Oprava místností č. B112, 110, 109 v budově polikliniky Zahradníková, Brno
16. TDI a KBOZP – Rekonstrukce budovy Veveří 64 polikliniky Zahradníková, Brno
17. Oprava střechy nad vstupem do Divadla Bolka Polívky v budově polikliniky Žerotínovo nám. 533/6, Brno
18. Oprava místností č. 2,3,11,12 v budově DLC Synkova 2167, Brno
19. Dodávka a instalace dvou klimatizačních jednotek v DS Fügnerova
20. IT audit skutečného stavu ICT infrastruktury SZZ II Brno a jejího souladu s NIS2
21. Rámcová smlouva na nákupy zařizovacího materiálu vodo instalo
22. Oprava střechy budovy výměňkové stanice ve dvorním traktu polikliniky Žerotínovo nám. 533/6, Brno
23. Oprava eurooken budovy DS Fügnerova 466/39, Brno – I. etapa
24. Služby IT
25. Oprava světlíku 7 NP budovy polikliniky Zahradníková 494/2, Brno
26. Vypracování projektové dokumentace na obnovu dětského hřiště v DS Stamicova 571/9, Brno
27. PD na opravu střechy budovy DLC Synkova 2167/26, Brno
28. Prováděcí dokumentace (RDS) akce – Lávka pro pěší, objekt polikliniky Žerotínovo nám. 533/6, Brno

## **Přístroje a vybavení zakoupené v roce 2025**

1. Nové EKG pro oddělení dětské kardiologie
2. Instalace klimatizační jednotky Multisplit 2+1 a Split 1+1 v DRC Kyjevská
3. Instalace 2 ks klimatizačních jednotek v DS Fügnerova

## **VI. KONTROLNÍ ČINNOST**

### **VNITŘNÍ KONTROLNÍ SYSTÉM A INTERNÍ AUDIT dle zák. 320/2001Sb.**

V roce 2025 bylo provedeno 7 plánovaných finančních auditů:

Kontrola postupů účtování v rámci roční účetní závěrky za rok 2025, inventura jednotlivých účtů, sestavení účetních výkazů a DPPO za rok 2025, prověření správnosti provedených fyzických inventur

Kontrola pohledávek a závazků, zamezení rizika postihu v důsledku upřednostňování dodavatelů, minimalizace rizik, penalizace ze strany věřitelů, plnění povinnosti zveřejňování smluv

Kontrola správnosti uplatnění DPH u dokladů na vstupu i výstupu, osvobozené plnění

Kontrola hospodárnosti a efektivního využití dotací u dětských skupin

Ověření správnosti oceňování dlouhodobého majetku, kontrola správnosti zaúčtování provedených oprav a technického zhodnocení na majetku, správnost výpočtu účetních a daňových odpisů

Kontrola správnosti vedení pokladny a hospodaření s penězi, kontrola úplnosti a formální správnosti dokladů týkající se plateb v hotovosti, kontrola poskytování záloh a jejich vypořádání

Kontrola správnosti vyúčtování přijatých dotací a příspěvků na provoz v roce 2025 a jejich zobrazení v účetnictví

Všechny provedené interní audity byly řádně dokončeny a doloženy zprávou o zjištěních z vykonaných auditů.

V závěrečných zprávách z interních auditů za rok 2025 je auditorem uvedeno, že provedenými audity nebyly zjištěny žádné případy nesprávného hospodaření s rozpočtovými prostředky, nebyla odhalena vnitřní kriminalita, korupce, nelegální aktivity. V SZZ II byly vytvářeny podmínky pro příznivé kontrolní prostředí zejména aktualizováním směrnic, v nichž jsou stanoveny konkrétní úkoly, které bylo možno průběžně kontrolovat. V auditovaném období nebyly zjištěny žádné nedostatky, které by nepříznivě ovlivnily činnost SZZ II, ani nedostatky, které by mohly ohrozit nebo znemožnit plnění rozhodujících úkolů organizace a plnění požadavků na zajištění řádné správy a řízení hospodaření. Zavedený kontrolní systém plně odpovídá potřebám příspěvkové organizace. Byla zpracována roční zpráva a předána na MF ČR ve stanoveném termínu. Byl zpracován a schválen Plán auditů na rok 2026.

## INTERNÍ SYSTÉM HODNOCENÍ KVALITY A BEZPEČÍ POSKYTOVANÝCH ZDRAVOTNÍCH SLUŽEB

Hodnocení kvality a bezpečí poskytovaných zdravotních služeb bylo prováděno podle ustanovení § 5 odst. 2 písm. f) až h) zákona č. 372/2011 Sb., v platném znění o zdravotních službách a podmínkách jejich poskytování a ustanovení vyhlášky č. 102/2012 Sb., o hodnocení kvality a bezpečí zdravotní péče.

Rada pro kvalitu pravidelně 1x měsíčně vyhodnocovala indikátory kvality stanovené pro rok 2025, interní audity, mimořádné události, dotazníky spokojenosti klientů, stížnosti a pochvaly, vzdělávání a školení zaměstnanců.

Pro rok 2025 bylo naplánováno 14 interních auditů, jejichž záměrem bylo systematické a nezávislé zkoumání s cílem stanovit, zda činnosti v oblasti systému kvality a s nimi spojené výsledky jsou v souladu s plánovanými záměry a zda se tyto záměry realizují efektivně a jsou vhodné pro dosažení strategických cílů.

Do konce roku 2025 bylo provedeno všech 14 plánovaných auditů, zaměřených na zdravotnické provozy (ambulace) a zařízení dětských skupin a stacionářů.

Dále bylo provedeno pět auditů zaměřených na stravovací provoz (HACCP) v dětských skupinách a centrech.

## VZDĚLÁVÁNÍ A ŠKOLENÍ ZAMĚSTNANCŮ

SZZ II Brno podporuje celoživotní vzdělávání zdravotnických pracovníků, které je pro tyto zaměstnance povinné dle Zákona č 95/2004 Sb. a Zákona 96/2004 Sb., v platném znění.

Zdravotničtí pracovníci předložili na začátku roku zpracovaný Plán a záznam o růstu odborné způsobilosti pracovníka, do kterého uvedli vzdělávací akce, kterých by se chtěli v daném roce zúčastnit.

Za rok 2025 bylo zaměstnanci podáno celkem 81 žádostí o uvolnění nebo uvolnění s proplacením na vzdělávací akce.

## PÉČE O PACIENTY

Hodnocení spokojenosti pacientů dle dotazníkového šetření.

Za rok 2025 je evidováno pouze 14 dotazníků spokojenosti vyplněných klienty. Dva respondenti hodnotili lékařské a nelékařské pracovníky SZZ II Brno, 12 respondentů hodnotilo poskytovatele soukromých služeb. Dotazníky, které se týkají poskytovatelů soukromých služeb, jsou předávány hlavní sestrou jmenovaným lékařům. Dotazníky byly průběžně projednány na poradě.

V roce 2025 bylo k dispozici pacientům celkem 650 tiskopisů k vyplnění. Stále platí malý zájem klientů k dotazníkovému šetření, proto se sestry snaží motivovat klienty k vyplňování dotazníků.

## KONTROLY KHS JMK

V roce 2025 nebyla provedena Krajskou hygienickou stanicí Brno žádná kontrola.

## REVIZE ZDRAVOTNÍCH POJIŠŤOVEN

V roce 2025 bylo v našem zařízení bylo provedeno 11 revizních kontrol VZP ČR, 4 kontroly ZP, 15 kontrol bylo z informačního systému ZP. Výsledky revizí byly vždy konzultovány s lékaři a nelékařskými pracovníky. Odmítnuté doklady byly opraveny a znovu nárokovány u příslušné ZP (chyby při vykazování výkonů a léčiv).

## VII. INFORMACE O VÝSLEDKU INVENTARIZACE MAJETKU A ZÁVAZKŮ

Pro zabezpečení inventarizace majetku a závazků v SSZ II Brno, příspěvková organizace, vydal dne 1. 10. 2024 ředitel organizace Ing. Dan Zeman aktualizovaný Příkaz ředitele č. P04. Příkaz ředitele byl zpracován v souladu se zákonem čis. 563/1991 Sb., o účetnictví, v platném znění, § 29 a 30 a s vyhláškou čis. 270/2010 Sb. o inventarizaci majetku a závazků, Českými účetními standardy a Zásadami vztahu orgánů statutárního města Brna k příspěvkovým organizacím.

Na základě těchto výše uvedených norem byly v organizaci provedeny řádné fyzické inventarizace nemovitého a movitého majetku a odsouhlaseny na účetní stavy k datu 31. 12. 2025. Rovněž byly provedeny dokladové inventarizace aktivních a pasivních účtů a u pohledávek a závazků byly doloženy konfirmační dopisy.

Příkazem č. P04 byla jmenována hlavní inventarizační komise a současně byly jmenovány dílčí inventarizační komise zodpovědné za provedení jednotlivých inventur.

### **Výsledky zjištěné inventarizací majetku k 31. 12. 2025:**

Fyzické inventury byly prováděny odškrtáváním zjištěných předmětů v inventurních seznamech a pomocí čtečky.

*Přebytky – nezjištěny.*

*Úbytky – nezjištěny.*

*Manka – nezjištěna.*

V průběhu inventur se nevyskytly žádné připomínky nebo stížnosti na jejich konání nebo průběh. Byly provedeny dokladové inventarizace pohledávek a závazků a všech rozvahových a podrozvahových účtů. V dokladové inventarizaci nebyly zjištěny rozdíly a dokladová inventarizace pohledávek a závazků byla navíc doplněna potvrzenými konfirmačními dopisy.

Závěrem lze konstatovat, že v organizaci se důsledně postupuje ve smyslu „Zásad vztahu orgánů statutárního města Brna k příspěvkovým organizacím“ a dodržují se vnitřní směrnice Inventarizace majetku a závazků, Hospodaření s majetkem a jeho evidence a Nakládání s nepotřebným majetkem.

## VIII. ZÁVĚR

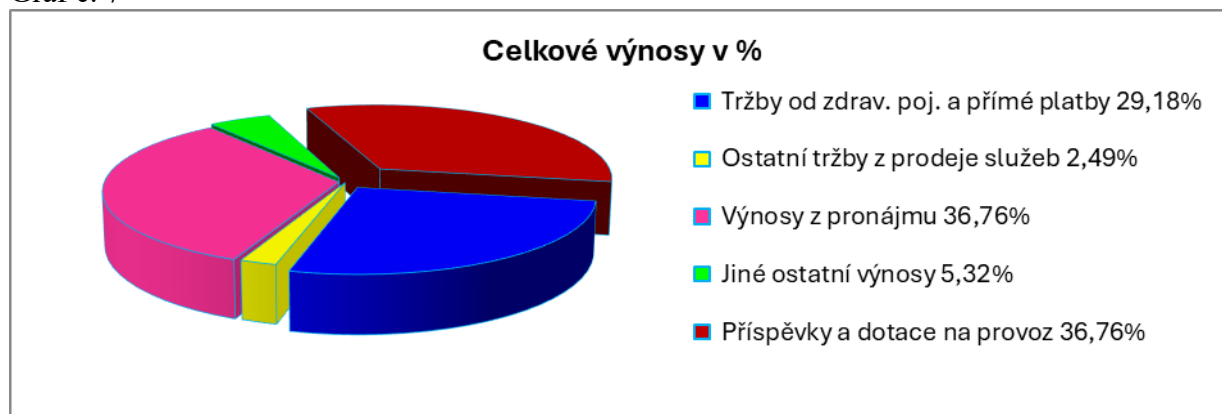
### ÚKOLY V OBLASTI ŘÍZENÍ A V OBLASTI EKONOMIKY

Organizace ke konci roku vykázala kladný výsledek hospodaření a současně má vytvořenou finanční rezervu na peněžních fondech.

Financování je vícezdrojové a to:

- tržby od zdravotních pojišťoven a přímé platby 29,18 %
- ostatní tržby z prodeje služeb 2,49 %
- výnosy z pronájmu 26,25 %
- příspěvky a dotace na provoz 36,76 %
- jiné ostatní výnosy 5,32 %

Graf č. 7



## ÚKOLY V OBLASTI SPRÁVY A ZABEZPEČENÍ PROVOZU

Přehled realizovaných akcí v roce 2025:

1. Zajištění revizí elektroinstalace na vybraných objektech organizace
2. Zajištění kompletní opravy kotelny v DRC Kyjevská
3. Zajištění výběru a přechodu k jednomu společnému operátorovi telekomunikačních služeb
4. Oprava dvorních fasád objektu polikliniky Zahradníková III. etapa
5. Oprava sociálního zařízení v DLC Synkova II. Etapa
6. Oprava sociálního zařízení v čekárně pediatrie objektu Halasovo náměstí.
7. Oprava části střechy polikliniky Žerotínovo náměstí
8. Oprava střechy budovy garáží ve dvorním traktu polikliniky Žerotínovo náměstí
9. Kompletní oprava střechy objektu DS Fügnerova
10. Oprava a revitalizace oken v DS Fügnerova I. Etapa – jižní strana
11. Zajištění opravy kotelny v objektu polikliniky Žerotínovo náměstí smluvní partnerem Teplárny Brno
12. Zajištění výběru dodavatele na Stravovací služby zaměstnanců organizace.
13. Zajištění výběru dodavatele na střežení objektu poliklinik Žerotínovo náměstí, Zahradníková a Halasovo náměstí

Běžná a havarijní údržba za účelem bezporuchového provozu poskytování zdravotnických služeb na všech pracovištích a budovách SZZ II.

Byla věnována značná pozornost zabezpečení provozu technických zařízení a jejich bezpečnosti, včetně zajištění prohlídek, revizí a BTK.

Byl zabezpečen úklid v ordinacích a společných prostorách smluvním partnerem.

Dále je zajišťována činnost v oblasti požární ochrany, bezpečnosti práce a energetiky. Na úseku zdravotnických prostředků a metrologie byly zajišťovány opravy a servis zdravotnických prostředků.

Úsek energetiky zajišťoval hospodárný provoz ve všech objektech

## IX. PLÁN ČINNOSTI NA ROK 2025

### ZÁKLADNÍ ASPEKTY SYSTÉMU ŘÍZENÍ PRO ROK 2026

- Zdravotnické zařízení fungující s vyrovnaným a stabilním hospodařením.
- Poskytování kvalitní zdravotní péče.
- Rovnoměrný rozvoj personálního zajištění i přístrojového vybavení tak, aby byla naplněna odborná stránka poskytovaných zdravotních výkonů, a to v návaznosti na potřeby jednotlivých dislokací sdružení i na podmínky pro nabídku nájemních prostor pro soukromou praxi.
- Hlavním dlouhodobým cílem je rozvoj zdravotnického zařízení tak, aby byla zajištěna kvalitní péče pro obyvatele města i regionu, byla zachována ekonomická stabilita organizace a posilováno její postavení v síti ambulantních a lůžkových zařízení v Brně.

Vzhledem ke struktuře organizace, která vznikla sloučením k 1. 1. 2014, nabývá na významu zejména oblast plánování hospodářského výsledku. To zahrnuje:

- Plánování výnosů s využitím vícezdrojového financování podle jednotlivých segmentů činnosti.
- Rozšiřování nabídky služeb určených pro jednotlivé privátní subjekty.
- Trvalé zajišťování politiky kvality a bezpečí, která je nedílnou součástí všech úrovní řízení i každodenní praxe. Lékaři a další zdravotničtí pracovníci jsou v této oblasti kontinuálně proškolení, včetně správného přístupu k pacientům.
- Součástí standardů lékařské i ošetrovatelské praxe je začlenění etického kodexu do běžného pracovního dne.

Na základě těchto cílů jsou jednotlivé úkoly dále rozpracovány do konkrétních oblastí.

### PLÁN A ÚKOLY V OBLASTI KVALITY A BEZPEČNOSTI PÉČE O PACIENTY/ KLIENTY

Cílem je co nejlépe naplňovat potřeby a očekávání klientů, zvyšovat jejich spokojenost se zdravotnickými službami a průběžně zajišťovat jejich další zlepšování. To úzce souvisí s nutností garantovat kvalitu, bezpečí a kontinuitu všech navazujících činností, efektivně využívat finanční i lidské zdroje, dodržovat přesně stanovené postupy v medicínské i nemedicínské oblasti a prokazovat schopnost plnit požadavky klientů včetně pravidelného hodnocení této způsobilosti.

V rámci řízení kvality je důležité zaměřit se zejména na:

- Trvalé zvyšování kvality péče s důrazem na splnění požadavků klientů a růst jejich spokojenosti.
- Posílení individuálního i týmového ztotožnění se systémem kvality organizace, podporu efektivní spolupráce a oboustranné komunikace.
- Udržení dobré pověsti a konkurenceschopnosti v regionu.
- Vytváření atraktivního prostředí pro pacienty, zaměstnance i nájemce.

Z toho vyplývají následující konkrétní aktivity:

- Pravidelné provádění interních auditů na všech úrovních organizace.
- Systematické sledování a měsíční vyhodnocování spokojenosti pacientů prostřednictvím

rozhovorů a dotazníků.

- Hodnocení plnění resortních bezpečnostních standardů.
- Průběžné sledování a vyhodnocování indikátorů kvality zdravotní péče.
- Pravidelné pracovní hodnocení všech zaměstnanců.
- Udržování standardů a realizace plánovaných auditů v souladu s národními akreditačními požadavky pro zvyšování kvality a bezpečí.
- Podpora dalšího vzdělávání zaměstnanců.
- Zlepšování informovanosti veřejnosti o zdravotnickém zařízení, včetně pravidelné aktualizace webových stránek.
- Zkvalitnění a zpříjemnění prostředí pro veřejnost.
- Nabídka a poskytování služeb souvisejících s nájmem privátním lékařům tak, aby mohli poskytovat zdravotní péči na vysoké úrovni.

## **PLÁN A ÚKOLY V OBLASTI EKONOMIKY A HOSPODAŘENÍ**

Finanční plán pro rok 2026 byl sestaven jako vyrovnaný.

Bude nutné:

- Důsledně sledovat vykazování a činnost jednotlivých odborností v souvislosti s úhradovou vyhláškou pro rok 2026, a to zejména v oblastech s vyššími regulačními riziky nebo proměnlivou úhradovou náročností.
- Nadále trvale monitorovat ekonomickou stabilitu organizace prostřednictvím metod finanční analýzy a pravidelného vyhodnocování ekonomických ukazatelů.
- U investičních projektů většího rozsahu aktivně vyhledávat externí dotační zdroje, zatímco drobné investice a běžnou obnovu majetku realizovat především z vlastních finančních prostředků získaných z úhrad zdravotních pojišťoven, dostupných dotací a doplňkové obchodní činnosti související s provozem zdravotnického zařízení.
- Podporovat hmotnou zainteresovanost zaměstnanců na hospodářském výsledku organizace i jednotlivých pracovišť prostřednictvím motivačního a spravedlivého systému odměn.
- Pravidelně měřit, vyhodnocovat a zlepšovat procesy jak ve zdravotní péči, tak v provozních, technických a hospodářských službách, s cílem identifikovat a realizovat možnosti efektivního snižování nákladů a zvyšování produktivity.

## **PLÁN A ÚKOLY V OBLASTI ŘÍZENÍ LIDSKÝCH ZDROJŮ**

- Systematicky podporovat rozvoj odborné kvalifikace lékařských i nelékařských pracovníků prostřednictvím aktivní i pasivní účasti na vzdělávacích akcích, seminářích a odborných kurzech.
- Posilovat kontinuální vzdělávání všech zaměstnanců, včetně středního a nižšího zdravotnického personálu, a co nejvíce podporovat jejich zapojení do specializačního studia.
- Rozvíjet manažerské dovednosti vedoucích pracovníků na všech úrovních s cílem zvyšovat jejich odbornou i řídicí kompetenci.
- Pravidelně realizovat systematické pracovní hodnocení zaměstnanců za účelem identifikace vzdělávacích potřeb a stanovení dalších možností profesního rozvoje.
- Trvale usilovat o stabilizaci kmenových odborných týmů a dlouhodobé udržení kvalifikovaných pracovníků.
- Průběžně optimalizovat organizační strukturu tak, aby efektivně podporovala kvalitní a funkční provoz organizace.

## PLÁN A ÚKOLY V OBLASTI JEDNOTLIVÝCH ZAŘÍZENÍ

### **Poliklinika Zahradníková**

Dokončení první etapy celkové rekonstrukce polikliniky, rekonstrukce budovy Veverí 64. Vypracování projektu druhé etapy rekonstrukce polikliniky, týkající se budov z ulice Nerudova. Vypracování nové studie opravy střechy budovy Zahradníková 2.

### **Poliklinika Žerotínovo náměstí**

Oprava severní stěny zavěšené hliníkové fasády. Vybudování nové přístupové lávky z ulice Veverí.

### **Poliklinika Halasovo náměstí**

Dokončení informačního systému pro lepší orientaci v poliklinice.

### **Dětské rehabilitační centrum a Centrum pomoci**

Výměna pergoly umístěné v přízemí při vstupu do zahrady. Doplnění nových klimatizačních jednotek pro zvýšení komfortu prostředí při práci s dětmi.

### **Dětské logopedické centrum**

Rozvoj a rozšiřování logopedické péče přizpůsobení fungování s ohledem na současné potřeby. Kompletní rekonstrukce střechy budovy.

### **DS Stamicova**

Rekonstrukce zahrady, dle nového návrhu včetně herních prvků.

### **DS Fügnerova**

Dokončení rekonstrukce oken etapa II.

### **Centrum paliativní péče**

Navázání na rozvoj v předchozích letech. Rozšíření služeb především v ambulantní oblasti. Prohlubování spolupráce s Domovy seniorů a nemocnicemi na území města Brna. Přestěhování do nových ordinací vzniklých v rekonstruované části polikliniky Zahradníková tzv. budova Veverí 64.

V Brně dne 24.2.2025

Ing. Dan Zeman  
ředitel SZZ II

## Přehled o mzdách 1. - 12. 2025

Kategorie zaměstnanců	Ř.	Lékaři a zubní lékaři	Všeobecné sestry a por.asist. (§5 a §6)	Ostatní ZP nelékaři a odb.zpús. (§7..§21a)	ZP, nelék. s odbor. a spec.zpús. (§22..§28)	ZP nel. pod dohl. nebo přímým ved. (§29..§42)	JOP nelék. s odbornou zpús. (§43) a dentisté	Pedagog pracovníci	THP	Dělníci a provozní pracovníci	Celkem (sloupec 1 až 10a)
a	b	1	3	4	5	6	7	8	9	10	11
Evidenční počet zam. k posl. dni sledovaného období (fyzické osoby)	21	10	50	2	21	2	3	24	20	37	169,00
Průměrný přepočtený evidenční počet zaměstnanců	22	7,43	44,70	1,50	18,19	2,00	2,67	23	18,40	37,16	155,05
Platy - finanční prostředky na odměňování	23	6866294	24148142	882189	10785861	798558	1568531	10197439	12206945	12159831	79613790
- tarifní plat	24	4792429	17872183	610459	7587149	609120	1104786	7019394	6753940	8454202	54803662
- příplatek za vedení	25	72123	132490		32436			64502	541445		842996
- příplatek za práci ve ztíženém prostředí	26										0
- plat za práci přesčas včetně příplatku	27	13154	130240				422			2707	146523
- odměna za pracovní pohotovost	28	494076	304598								798674
- ostatní příplatky	29	4583	238886	18774	103337						365580
- doplatek do min. nebo zaruč. platu	30										0
- náhrady platu	31	844274	2731620	130101	1396402	84005	203668	1153934	1262886	1274927	9081817
- odměny	32	520764	1959000	67500	941000	76000	167000	1068500	1909500	1379500	8088764
- odměny za práci v SO+NE	33	23332	58466							835	82633
- příplatek za práci ve svátek	34	13969	28787								42756
- příplatek za noční práci	35	171	6441		58						6670
- příplatek za rozdělenou směnu	36										0
- plat výkonu jiné práce a práce v cizině	37										0
- osobní příplatek	38	87419	685431	55355	725479	29433	92655	891109	1739174	1047660	5353715
Přepočtený evidenční počet zaměstnanců k poslednímu dni sledovaného období	39	7,55	44,85	1,50	17,85	2,00	2,70	23,5	18,40	36,00	154,35

## Struktura mezd podle platových tříd v Kč

Třída	Platová třída										
	1 - 3	4	5	6	7	8	9	10	11	12	
Plán	18,00	3,00	11,00	1,00	6,00	25,00	5,00	58,00	11,00	5,00	
Průměrný přepočtený evidenční počet zaměstnanců celkem	1	17,50	3,50	10,51	1,00	5,94	24,82	5,00	58,10	10,67	4,88
Platy - finanční prostředky na odměňování	2	4 984 622	1 234 743	3 665 647	440 639	2 620 084	10 711 935	2 737 407	31 602 100	6 665 939	3 028 836
Třída	13	14	15	16	Celkem						
Plán	11,00	1,00			155,00						
Průměrný přepočtený evidenční počet zaměstnanců celkem	10,86	2,27	0	0	155,05						
Platy - finanční prostředky na odměňování	8 940 575	2 797 483	0	0	79 430 010						

## Výsledek hospodaření nákladových středisek ( v tis. Kč )

období: rok 2025

středisko	číslo	materiál	energie	služby	mzdy a	odpisy	náklady	výkonová	příspěvek	příspěvek	ostatní	výnosy	hospod.	podíl	HV včetně
				a ostatní	odvody	DDM	celkem	skutečnost	MPSV, ÚP	výnosy	celkem	výsledek	správy	správy	
interna	1112	31	87	66	2 632	2	2 818	2 249	1 028		2	3 279	461	544	-83
alergologie	1113	85	21	57	2 013		2 176	2 412	786			3 198	1 022	416	606
kardiologie	1115	26	23	37	1 928	12	2 026	1 765	752		120	2 637	611	398	213
zákr.sálek	1120	26	44	44	588		702				63	63	-639	121	-760
urologie	1122	3	8	10	178		199	338	70			408	209	37	172
logopedie	1130	6	19	20	1 128		1 173	1 765	440			2 205	1 032	233	799
TRN	1132	161	32	65	1 871		2 129	1 955	730		892	3 577	1 448	387	1 061
kalmetizace	1138	61	28	27	1 349		1 465	357	527		745	1 629	164	278	-114
TBC soc.slabí	1140			9	59		68					0	-68		-68
fyzioterapeutky	1143	44	172	169	5 268	37	5 690	6 866	2 056			8 922	3 232	1 088	2 144
sterilizace	1144		101		143		244				18	18	-226		-226
domácí péče	1145	71	25	170	4 631	68	4 965	2 542	1 808		12	4 362	-603	956	-1 559
paliativní péče	1146	678	64	575	8 697	983	10 997	9 644	1 722	134	1 378	12 878	1 881	2 272	-391
ambulance paliativní medicíny	1147	2		7	1 753		1 762	343	1 783			2 126	364	364	0
RHB-lékaři	1542	27	36	30	1 599	1	1 693	1 437	624		170	2 231	538	331	207
<b>CELKEM Polikliniky</b>							<b>38 107</b>					<b>47 533</b>	<b>9 426</b>	<b>7 425</b>	<b>2 001</b>
DRC Kyjevská	1601	679	685	2 743	19 249	867	24 223	9 947	13 407		509	23 863	-360	3 977	-4 337
Centrum pomoci	1602	34	54	13	1 651	259	2 011		1 700		15	1 715	-296	341	-637
LS Synkova	1701	564	384	1 682	13 658	462	16 750	6 535	9 708		557	16 800	50	2 822	-2 772
<b>CELKEM Stacionáře</b>							<b>42 984</b>					<b>42 378</b>	<b>-606</b>	<b>7 140</b>	<b>-7 746</b>
Dětské skupiny	1800						0		7 851			7 851	7 851	0	7 851
DS Fügnerova - I.oddělení	1821	117	136	1 159	2 415	57	3 884			1 516	343	1 859	-2 025	498	-2 523
DS Fügnerova - II.oddělení	1822	152	181	1 544	2 845	75	4 797			1 826	446	2 272	-2 525	587	-3 112
DS Fügnerova - III.oddělení	1823	187	193	1 647	3 264	80	5 371			2 103	507	2 610	-2 761	674	-3 435
DS Stamicova - I.oddělení	1831	119	86	129	2 392	76	2 802			1 614	382	1 996	-806	494	-1 300
DS Stamicova - II.oddělení	1832	232	165	245	3 702	146	4 490			2 965	702	3 667	-823	765	-1 588
DS Zahradníková	1804	201	140	79	2 875		3 295			2 732	569	3 301	6	594	-588
DS Nerudova	1805	84	30	19	1 779		1 912			1 020	213	1 233	-679	367	-1 046
DS Kyjevská	1806	115		55	1 709		1 879			1 698	423	2 121	242	353	-111
<b>CELKEM Dětské skupiny</b>							<b>28 430</b>					<b>26 910</b>	<b>-1 520</b>	<b>4 332</b>	<b>-5 852</b>
<b>celkem</b>		3 705	2 714	10 601	89 376	3 125	<b>109 521</b>	48 155	44 992	15 608	8 066	<b>116 821</b>	7 300	18 897	<b>-11 597</b>
vyúčtování ZP	1105						0	1 620				1 620	1 620		1 620
vedení, EÚ, PTÚ	1101	190	342	10 195	16 760	215	27 702	149			8 656	8 805	-18 897		
pol.Lesná - 1002,1008,1009		76	534	3 114	1 900	4 651	10 275				9 706	9 706	-569		-569
pol.Zahrad.-1102,1108,1109		286	2 085	13 065	2 440	3 523	21 399		5 000		22 995	27 995	6 596		6 596
pol.Žerotín.-1502,1508,1509		135	518	5 533	2 065	1 174	9 425				13 515	13 515	4 090		4 090
<b>organizace celkem</b>		4 392	6 193	42 508	112 541	12 688	<b>178 322</b>	49 924	49 992	15 608	8 066	<b>178 462</b>	<b>140</b>		<b>140</b>

## PLÁN TVORBY A ČERPÁNÍ PENĚŽNÍCH FONDŮ K 31. 12. 2025

Příspěvková organizace: Sdružení zdravotnických zařízení II Brno

Správce rozpočtových prostředků: Odbor zdraví MMB

v tis. Kč

FOND INVESTIC								
Stav k 1.1. 2025	Tvorba			Čerpání			Plánovaný stav k 31.12.2025	Skutečnost k 31.12.2025
		Plán	Skutečnost		Plán	Skutečnost		
24 840	Příděl ve výši odpisů DHM a DNM	11 666	11 654	Financování investičních výdajů - z příspěvku zřizovatele	12 754	12 754	33 315	34 150
	Investiční příspěvek od zřizovatele	12 754	12 754	Financování investičních výdajů - z ostatních zdrojů	2 000	1 082		
	Investiční dotace ze státních fondů a jiných veřejných rozpočtů	6 940	6 940	Úhrada investičních úvěrů nebo půjček				
	Příjmy z prodeje svěřeného DHM			Odvod do rozpočtu zřizovatele	2 000	2 000		
	Peněžní dary a příspěvky od jiných subjektů			Navýšení peněžních prostředků určených na financování údržby a oprav majetku	6 000	6 071		
	Příjmy z prodeje DHM ve vlastnictví p.o.			Vrácení příspěvku dotace OIEF	131	131		
	Převod z rezervního fondu							
<b>Celkem tvorba</b>	<b>31 360</b>	<b>31 348</b>	<b>Celkem čerpání</b>	<b>22 885</b>	<b>22 038</b>			
REZERVNÍ FOND								
Stav k 1.1. 2025	Tvorba			Čerpání			Plánovaný stav k 31.12.2025	Skutečnost k 31.12.2025
		Plán	Skutečnost		Plán	Skutečnost		
24 793	Příděl ze zlepšeného výsledku hospodaření	159	159	Další rozvoj činnosti			24 952	24 970
	Peněžní dary	300	597	Časové překlenutí dočasného nesouladu mezi výnosy a náklady				
	Nespotřebované dotace z rozpočtu EU včetně podílu SR, z EHP, aj.			Úhrada případných odvodů a penále za porušení rozpočtové kázně				
				Úhrada ztráty za předchozí léta				
				Posílení fondu investic				
				Použití účelově určených peněžních darů	300	579		
<b>Celkem tvorba</b>	<b>459</b>	<b>756</b>	<b>Celkem čerpání</b>	<b>300</b>	<b>579</b>			
FOND ODMĚN								
Stav k 1.1. 2025	Tvorba			Čerpání			Plánovaný stav k 31.12.2025	Skutečnost k 31.12.2025
		Plán	Skutečnost		Plán	Skutečnost		
8 000	Příděl ze zlepšeného výsledku hospodaření			Odměny zaměstnancům	200		7 800	8 000
				Překročení stanoveného objemu prostředků na platy				
<b>Celkem tvorba</b>			<b>Celkem čerpání</b>	<b>200</b>				
FOND KULTURNÍCH A SOCIÁLNÍCH POTŘEB								
Stav k 1.1. 2025	Tvorba			Čerpání			Plánovaný stav k 31.12.2025	Skutečnost k 31.12.2025
		Plán	Skutečnost		Plán	Skutečnost		
362	Příděl do fondu na vrub nákladů	805	808	Zabezpečování potřeb zaměstnanců a jiných fyzických nebo právnických osob	805	736	362	434
	Ostatní							
<b>Celkem tvorba</b>	<b>805</b>	<b>808</b>	<b>Celkem čerpání</b>	<b>805</b>	<b>736</b>			

## PLNĚNÍ ROZPOČTU PŘÍSPĚVKOVÉ ORGANIZACE K 31. 12. 2025

Příspěvková organizace: Sdružení zdravotnických zařízení II Brno

Správce rozpočtových prostředků: Odbor zdraví MMB

v tis. Kč

	Schválený rozpočet 2025 (R9/114.)	Upravený rozpočet k 31. 12. 2025	Skutečnost k 31. 12. 2025	Skutečnost/SR (v %)	Skutečnost/UR (v %)
<b>Výnosy celkem</b>	<b>161 000</b>	<b>178 500</b>	<b>178 462</b>	<b>110,8</b>	<b>100,0</b>
Výnosy z vlastních výkonů a zboží	113 028	103 103	103 358	91,4	100,2
Výnosy z transferů	45 772	66 928	66 635	145,6	99,6
z toho: Výnosy z transferů od zřizovatele	44 992	50 285	49 992	111,1	99,4
Výnosy z transferů od městských částí					
Výnosy z transferů ze státního rozpočtu a státních fondů		15 609	15 609		100,0
Výnosy z transferů od jiných ÚSC a ostatních subjektů					
Výnosy z transferů - transferový podíl k přijatým dotacím	780	1 034	1 034	132,6	100,0
Ostatní výnosy	2 200	8 469	8 469	385,0	100,0
<b>Náklady celkem</b>	<b>161 000</b>	<b>178 500</b>	<b>178 322</b>	<b>110,8</b>	<b>99,9</b>
Spotřeba materiálů	4 400	3 950	3 921	89,1	99,3
Spotřeba energie	5 200	6 200	6 200	119,2	100,0
Služby	17 100	33 800	33 766	197,5	99,9
z toho: Opravy a udržování	8 000	24 700	24 693	308,7	100,0
Mzdové náklady	81 600	82 600	82 568	101,2	100,0
z toho: Náklady na platy	80 500	80 500	79 614	98,9	98,9
Sociální pojištění a sociální náklady	30 500	30 000	29 976	98,3	99,9
Odpisy dlouhodobého majetku	13 500	12 700	12 688	94,0	99,9
Daň z příjmů					
Ostatní náklady	8 700	9 250	9 203	105,8	99,5
<b>Výsledek hospodaření po zdanění</b>			<b>140</b>		
v tom: Výsledek hospodaření hlavní činnosti			140		
Výsledek hospodaření doplňkové činnosti					
Podíl výnosů za vlastní výkony a za zboží na celkových nákladech v %	70,2	57,8	58,0	82,6	100,3
Podíl výnosů za vlastní výkony a za zboží na celkových nákladech (snížených o výši uloženého odvodu z fondu investic) v %	71,1	58,4	58,6	82,5	100,3
Podíl výnosů za vlastní výkony a za zboží na celkových nákladech (snížených o výši zaúčtovaných odpisů) v %	76,6	62,2	62,4	81,4	100,3
Výše uloženého odvodu z fondu investic dle § 28 zákona 250/2000 Sb.	2 000	2 000	2 000	100,0	100,0
<b>Transfer na pořízení dlouhodobého majetku od zřizovatele</b>	<b>39 754</b>	<b>12 754</b>	<b>12 754</b>	<b>32,1</b>	<b>100,0</b>
<b>Transfer na pořízení dlouhodobého majetku ze státního rozpočtu a státních fondů</b>		<b>6 940</b>	<b>6 940</b>		<b>100,0</b>
Počet pracovníků (průměrný přepočtený stav) za období nebo rok	155,0	155,0	155,0	100,0	100,0
Průměrný plat (v Kč)	43 280	43 280	42 803	98,9	98,9

**SDRUŽENÍ ZDRAVOTNICKÝCH ZAŘÍZENÍ II BRNO, příspěvková organizace**  
*zapsaná v obchodním rejstříku vedeném Krajským soudem v Brně, oddíl Pr. vložka 8.*  
Zahradníková 494/2, 602 00 Brno, IČ: 00344648, DIČ: CZ 00344648

**Vyúčtování účelového neinvestičního příspěvku ve výši 1 700 000,-- Kč, poskytnutého SZZ II Brno, p.o. v roce 2025**

501.0318	Spotřeba ostatního zdravotnického materiálu	3 426,40
501.0330	Spotřeba všeobecného materiálu	26 979,84
501.0370	Spotřeba potravin	3 405,00
502.0370	Spotřeba plynu	30 094,48
502.0371	Spotřeba elektrické energie	20 648,38
502.0372	Spotřeba vody	3 644,96
511.0310	Opravy a udržování-nemovitostí	3 500,00
518.0303	Stočné	3 819,47
518.0306	Výkony telekomunikací - telefony	5 455,28
521.0300	Platy zaměstnanců	1 196 165,00
521.0301	Náhrady platů za dočasnou pracovní neschopnost	23 956,00
521.0310	Ostatní osobní náklady	13 625,00
524.0310	Zdravotní pojištění	107 655,64
524.0320	Sociální pojištění	296 648,91
527.0300	Příděl do FKSP	12 201,21
527.0308	Odborný rozvoj zaměstnanců	400,00
527.0320	Pracovnílékařské služby	300,00
551.0310	Odpisy dlouhodobého hmotného majetku	258 897,00
	<b>CELKEM</b>	<b>2 010 822,57</b>

**Obnova dvorních fasád - poliklinika Zahradníková**

<b>číslo dokladu</b>	<b>datum dokladu</b>	<b>Kč</b>	<b>poznámka</b>	<b>dodavatel</b>
301568	06.10.2025	1 953 422,56	obnova dvorních fasád - poliklinika Zahradníková	Investiční a Stavební s.r.o.
301893	28.11.2025	3 576 709,95	obnova dvorních fasád - poliklinika Zahradníková	Investiční a Stavební s.r.o.
		5 530 132,51		

**Vyúčtování Rekonstrukce Veveří rok 2025**

číslo dokladu	datum dokladu	Kč	poznámka		
300029	13.01.2025	47 056,00	zadávací řízení VZ Rekonstrukce Veveří 64	S-Invest CZ s.r.o.	416.410/401.0901
300221	10.02.2025	5 882,00	administrace zadávacího řízení zakázky - Rekonstrukce Veveří 64	S-Invest CZ s.r.o.	416.410/401.0901
300319	28.02.2025	47 056,00	zadávací řízení VZ Rekonstrukce Veveří 64	S-Invest CZ s.r.o.	416.410/401.0901
300666	25.04.2025	11 764,00	zadávací řízení VZ Rekonstrukce Veveří 64	S-Invest CZ s.r.o.	416.410/401.0901
300765	13.05.2025	4 863,82	zadávací řízení VZ Rekonstrukce Veveří 64	S-Invest CZ s.r.o.	416.410/401.0901
		<b>116 621,82</b>			
300765	13.05.2025	30 428,18	zadávací řízení VZ Rekonstrukce Veveří 64	S-Invest CZ s.r.o.	416.400/401.0901
100115	04.06.2025	9 000,00	správní poplatek za vydání stavebního povolení na akci - Rekonstrukce budovy Veveří 64		416.400/401.0901
300967	18.06.2025	5 882,00	administrace zadávacího řízení zakázky - Rekonstrukce Veveří 64	S-Invest CZ s.r.o.	416.400/401.0901
301128	09.07.2025	5 706,00	projektová dokumentace - Rekonstrukce Veveří 64	PEND a.s.	416.400/401.0901
301214	31.07.2025	38 821,00	výkon TDI a KBOZP - 7/2025 - Rekonstrukce Veveří 64	Hypšler Developing s.r.o.	416.400/401.0901
301222	31.07.2025	2 575 720,26	Rekonstrukce budovy Veveří 64	3COMP s.r.o.	416.400/401.0901
301327	31.08.2025	38 821,00	výkon inženýrských činností-technický dozor a KBOZP na stavbu - budova Veveří 64	Hypšler Developing s.r.o.	416.400/401.0901
301405	31.08.2025	663 002,16	Rekonstrukce budovy Veveří 64	3COMP s.r.o.	416.400/401.0901
301513	30.09.2025	38 821,00	výkon inženýrských činností-technický dozor a KBOZP na stavbu - budova Veveří 64	Hypšler Developing s.r.o.	416.400/401.0901
301616	30.09.2025	2 411 212,41	Rekonstrukce budovy Veveří 64	3COMP s.r.o.	416.400/401.0901
301579	07.10.2025	9 470,00	administrace posouzení ZL, zpracování dodatku k zakázce - Rekonstrukce budovy Veveří 64	S-Invest CZ s.r.o.	416.400/401.0901
301704	31.10.2025	38 821,00	výkon inženýrských činností-technický dozor a KBOZP na stavbu - budova Veveří 64	Hypšler Developing s.r.o.	416.400/401.0901
301764	31.10.2025	1 223 311,37	Rekonstrukce budovy Veveří 64	3COMP s.r.o.	416.400/401.0901
301925	30.11.2025	38 821,00	výkon inženýrských činností-technický dozor a KBOZP na stavbu - budova Veveří 64	Hypšler Developing s.r.o.	416.400/401.0901
301938	30.11.2025	3 833 784,39	Rekonstrukce budovy Veveří 64	3COMP s.r.o.	416.400/401.0901
302074	31.12.2025	38 821,00	výkon inženýrských činností-technický dozor a KBOZP na stavbu - budova Veveří 64	Hypšler Developing s.r.o.	416.400/401.0901
302095	31.12.2025	753 557,23	Rekonstrukce budovy Veveří 64	3COMP s.r.o.	416.400/401.0901
		<b>11 754 000,00</b>			

Vyúčtování - lávka pro pěší z ulice Veveří - rok 2025

číslo dokladu	datum dokladu	Kč	poznámka		
300914	09.06.2025	423 504,00	projekční práce- lávka pro pěší - poliklinika Bílý dům	DKarchitekti s.r.o.	416.400/401.0901
301786	31.10.2025	105 876,00	projekční práce- lávka pro pěší - poliklinika Bílý dům, 3 a 3 fáze	DKarchitekti s.r.o.	416.400/401.0901
301830	12.11.2025	352 920,00	projekční práce- lávka pro pěší - poliklinika Bílý dům	DKarchitekti s.r.o.	416.400/401.0901
100248	28.11.2025	10 000,00	správní poplatek za vydání povolení záměru na stavbu - přístavba lávky pro pěší Bílý dům	Magistrát města Brna-odbor stavebního řádu	416.400/401.0901
301935	28.11.2025	99 994,00	přístavba lávky pro pěší - poliklinika Bílý dům - přeložka vedení T-Mobile	SITEL, spol. s r.o.	416.400/401.0901
301936	28.11.2025	7 706,00	přístavba lávky pro pěší - poliklinika Bílý dům - přeložka vedení Vodafone Czech Republic a.s.	SITEL, spol. s r.o.	416.400/401.0901
		<b>1 000 000,00</b>			
301936	28.11.2025	27 586,00	přístavba lávky pro pěší - poliklinika Bílý dům - přeložka vedení Vodafone Czech Republic a.s.	SITEL, spol. s r.o.	416.410/401.0901
302075	16.12.2025	30 000,00	konpenzace nákladů v souvislosti s přeložkou infrastruktury TMCZ	T-MOBILE CZECH REPUBLIC A.S.	416.410/401.0901
302112	31.12.2025	20 567,00	příprava překládky části sítě el.komunikací - lávka poliklinika Bílý dům	CETIN a.s.	
<b>Celkem</b>		<b>78 153,00</b>			