

TECHNICKÁ ZPRÁVA

OPRAVA SOCIÁLNÍHO ZAŘÍZENÍ 2.NP MŠ SYNKOVA 24

Investor : Sdružení zdravotnických zařízení II Brno
Zahradníková 494/2
602 00 Brno

Vypracoval : Ing. Lenka Nováková
Bučovická 943/3
627 00 Brno

Datum: 06/2022

OBSAH

1.	ÚVODEM.....	3
2.	POUŽITÉ NORMY A PŘEDPISY	3
3.	VNITŘNÍ VODOVOD	3
4.	VNITŘNÍ KANALIZACE	4
5.	ZAŘIZOVACÍ PŘEDMĚTY	4
6.	STAVEBNÍ ÚPRAVY	5
7.	BEZPEČNOST PRÁCE	5
8.	ZAJIŠTĚNÍ PO	6
9.	ZÁVĚR	6

1. ÚVODEM

Obsahem projektové dokumentace je oprava místností sociálního zařízení v 2.NP objektu mateřské školky na ul. Synkova v Brně.

2. POUŽITÉ NORMY A PŘEDPISY

Budou použity platné normy a zákony zejména

- ČSN EN 806-1** - Vnitřní vodovod pro rozvod vody určené k lidské spotřebě
- ČSN EN 1717** - Ochrana proti znečištění pitné vody ve vnitřních vodovodech a všeobecné požadavky na zařízení na ochranu proti znečištění zpětným průtokem
- ČSN 75 5401** - Navrhování vodovodního potrubí
- ČSN 75 5409** - Vnitřní vodovody
- ČSN 75 5911** - Tlakové zkoušky vodovodního a závlahového potrubí
- ČSN EN 200** - Zdravotně technické armatury - Výtokové ventily a ventilové směšovací baterie pro vnitřní vodovody typu 1 a 2 - Všeobecná technická specifikace
- ČSN 75 6101** - Stokové sítě a kanalizační přípojky
- ČSN EN 12056-1** - Vnitřní kanalizace - Gravitační systémy - Část 1: Všeobecné funkční požadavky
- ČSN EN 12056-2** - Vnitřní kanalizace - Gravitační systémy - Část 2: Odvádění splaškových odpadních vod - Navrhování a výpočet
- TNV 75 6910** - Zkoušky kanalizačních objektů a zařízení
- Zákon 254/2001 Sb.** - Vodní zákon

3. VNITŘNÍ VODOVOD

V rámci opravy místností sociálního zařízení budou provedena výměna trubních rozvodů vedených ve zdi. Potrubí bude napojeno na stávající stoupací potrubí z 1.NP a rozvedeno nově k zařizovacím předmětům.

Pro dětská umyvadla bude osazen 3-cestný směšovací termostatický ventil, který bude regulovat výstupní teplotu do umyvadel na požadovanou teplotu. Dětská umyvadla budou osazena jednotokovou armaturou. Do umyvadel pro dospělé bude přivedena neregulovaná teplá voda.

Rozvody vody jsou navrženy z plastového potrubí **PN20**. Potrubí bude opatřeno návlekovou tepelnou izolací (MIRELON apod.). Potrubí vedené volně bude uloženo do pozinkovaných žlabů.

Tloušťky tepelné izolace - potrubí vedené ve zdivu tl. 9 mm

Rozvody vodovodního potrubí se musí montovat a upravit tak, aby byla zachována předepsaná provozní pevnost trubek a spojů, zabezpečena poloha potrubí, přenášení hmotnosti a dynamických účinků na potrubí. Montáž potrubí musí být provedena podle platných ČSN a montážních předpisů výrobce potrubí. Vzdálenost podpor a uchycení potrubí je dána ČSN 75 5409 a montážními předpisy výrobce.

Po prohlídce vnitřního vodovodu, po montáži příslušenství, zařizovacích předmětů, přístrojů a zařízení se provede tlaková zkouška vnitřního vodovodu a dezinfekce potrubí. Během realizace je třeba dodržovat veškerá nařízení a pokyny výše uvedených norem a současně respektovat směrnice týkající se bezpečnosti práce.

Zkoušky systému

Po dokončení montáže se musí vnitřní vodovod ještě před napojením na veřejný vodovod prohlédnout a tlakově odzkoušet. O prohlídce a tlakové zkoušce se zpracuje zápis v souladu s příslušnými normami.

Před tlakovou zkouškou je třeba všechny úseky vnitřního vodovodu propláchnout zdravotně nezávadnou vodou a současně se musí na nejnižším místě odkalit.

Napuštění rozvodu vodou je možné nejdříve 2 hodiny po provedení posledního svaru. Po dokončení montáže trubního rozvodu se musí provést tlaková zkouška za následujících podmínek:

zkušební tlak:	min. 1,5 MPa (15 bar)
začátek zkoušky:	min. 1 hod. po odvzdušnění a dotlakování systému 60 min
trvání zkoušky: max. pokles tlaku:	0,02 MPa (0,2 bar)

Potrubí připravené na zkoušku musí být po celé trase viditelné. Potrubí se zkouší bez vodoměrů a jiných armatur s výjimkou zařízení na odvzdušnění potrubí. Namontované uzávěry musí být otevřené. Výtokové armatury mohou být osazeny jen v případě, že vyhovují zkušebnímu přetlaku. Běžně se pro účely tlakové zkoušky nahrazují zátkou. Potrubí se plní z nejnižšího místa tak, že se otevřou všechna místa pro odvzdušnění potrubí a postupně se uzavírají, jakmile z nich vytéká voda bez vzduchových bublin. Délka zkoušeného potrubí se stanoví dle místních poměrů. Max. se doporučuje 100m. Tlakovou zkoušku doporučujeme provádět po 24hod. od napuštění potrubí vodou. Zkouška se provádí minim. 1hod. po odvzdušnění a natlakování systému. Pokud je pokles tlaku během zkoušky větší než povolená max. hodnota (0,02MPa), je třeba zjistit místo úniku vody, závadu odstranit a provést novou tlakovou zkoušku.

4. VNITŘNÍ KANALIZACE

Součástí prováděných oprav je instalace nových zařizovacích předmětů. Nové ZP (sprcha, sestava umyvadel, sestava WC + Výlevka) budou napojeny novým připojovacím potrubím na stoupací potrubí, které bude vyměněno po odbočky včetně, větrací potrubí bude ponecháno stávající.

Při montáži je nezbytně nutné dodržet zásady výrobců jednotlivých materiálů a jejich požadavky na osazení dilatačních hrdel, úpravy odskoků na odpadech, napojení zařizovacích předmětů u odskoků na odpady, uchycení potrubí, osazení pevných a kluzných uložení apod.

5. ZAŘIZOVACÍ PŘEDMĚTY

Zařizovací předměty budou použity typové standardní. Bude se jednat o sériově vyráběné zařizovací předměty, vyhovující požadovaným účelům a budou vybrány dle platných katalogů zařizovacích předmětů. Všechny zařizovací předměty budou dodány včetně instalačních sad.

Všechny zařizovací předměty budou opatřeny typovými zápachovými uzávěrkami.

Vodovodní baterie budou použity chromované s růžicemi nebo pákové nástěnné nebo stojánkové. Výběr baterií a zařizovacích předmětů provede investor s dodavatelem stavby.

Veškeré práce je třeba provádět dle platných ČSN a EN a souvisejících předpisů s ohledem na bezpečnost a ochranu zdraví při práci.

Wcd - Dětský klozet zavěšený ve výšce max. 330mm s WC sedátkem, zavěšený na předstěnový systém pro zazdění, ovládací tlačítko bílá/chrom, dětské zástěny mezi klozety, zásobník na toaletní papír (1x)

U - Umyvadlo keramické závěsné (650 x 450) mm s otvorem pro baterii, zápachová uzávěrka umyvadlová DN 40 chrom, 2x rohový ventil 1/2", páková baterie umyvadlová stojánková, dávkovač mýdla

Ud - Umyvadlo keramické závěsné (500 x 410) mm s otvorem pro baterii, zápachová uzávěrka umyvadlová DN 40 chrom, 2x rohový ventil 1/2", páková baterie jednovtoková umyvadlová stojánková – výška osazení umyvadla 400-430mm, dávkovač mýdla

S – sprchová baterie nástěnná ruční doplněná sprchovou sadou (ruční sprcha, držák sprchy, hadice, liniový žlab L=550mm, s nerezovým roštem, pevné madlo

Vý – Stojící výlevka s plastovou mřížkou 425x500x450 mm, splachovací plastová nádržka 9L vysoko položená vč. splachovací trubky, 1x rohový ventil 1/2", baterie umyvadlová nástěnná páková s ramínkem 210 mm, chrom

6. STAVEBNÍ ÚPRAVY

V rámci prováděné opravy, budou provedeny drobné úpravy na dispozici stávajícího sociálního zařízení. Umístění výlevky bude posunuto za dětské klozety.

Trubní vedení, které bude kopírovat stávající vedení, bude v rámci bouracích prací demontováno a nahrazeno novým. Po odzkoušení trubních rozvodů budou vysekané rýhy-drážky odborně zednický zapraveny hrubou omítkou a štukem. Hrubá omítka bude před štukováním natřena hloubkovou penetrací.

Sprchová vanička bude odstraněna, sprchový kout bude osazen liniovou vpustí, podklad bude vybetonován a vyspádován k vpusti. Proti úniku vody ze sprchového koutu bude vyzděn sokl tl.=100mm, v=200mm. Dno sprchového koutu bude vydlážděno protiskluzovou dlažbou.

V místnostech opravovaného sociálního zařízení budou provedeny nové obklady stěn a dlažby na podlahách. Obklady budou provedeny do výšky 1,5m. Před položením nových obkladů budou stávající obklady a dlažby odsekány a nahrazeny novými obklady ve standardním provedení po dohodě s investorem stavby. Před položením dlaždic bude povrch vyrovnán samonivelační vyrovnávací stěrkou anhydritovou. Veškeré spáry mezi zařizovacím předmětem a obklady budou zasilikonovány.

Vestavěné skříně v místnosti sociálního zařízení budou vybaveny novými dveřmi 2x spodní i vrchní dveře, přesné rozměry budou zaměřeny na stavbě.

V rámci dodávaných prací je dodavatel povinen provést kompletní začistištění prostupů zhotovených pro trubní vedení. Součástí těchto prací je i oboustranné zednické začistištění konstrukcí včetně případného dozdění porušeného zdiva.

Při bouracích pracích, jakož i při provádění různých drážek (pro vedení kabelů a potrubí) je nutno mít na stavbě průmyslový vysavač a eliminovat vznik prachových usazenin. Za účelem ochrany majetku je potřeba provádět zakrytí skříní a jiných věcí, které nelze odstranit z dosahu a hrozí jejich poškození prachem nebo odletujícími úlomky.

Po ukončení všech stavebních prací budou dotčené prostory vymalovány 2x malbou bílou, před nanesením barvy budou stěny napenetrovány. V rámci stavby bude prováděn každodenní (průběžný) úklid stavby. Po ukončení veškerých montážních a staveních prací bude proveden závěrečný úklid stavby.

7. BEZPEČNOST PRÁCE

Všichni pracovníci, pracující na stavbě, musí být proškoleni odpovědným pracovníkem (stavbyvedoucím) z bezpečnostních předpisů v rozsahu potřebném pro výkon jejich práce na stavbě. Pracovníci, kteří nesplňují podmínky odborné a zdravotní způsobilosti nesmí provádět práce, pro které je tato způsobilost nutná (práce ve výškách, obsluha stavebních strojů, svářeč apod.).

Pracovníci na stavbě musí být dále odpovědným pracovníkem vyčerpávajícím způsobem seznámeni se:

- vstupy na stavbu,
- umístěním hlavního vypínače el.proudu,
- vnitro staveništními komunikacemi,
- průběhem a ochrannými pásmy inženýrských sítí,
- vymezenými prostorami pro zhotovitele,
- požárními poplachovými směrnicemi,

- traumatologickým plánem,
- technologickým postupem a vyhodnocením rizik pro stavbu,
- jinými skutečnostmi specifickými pro stavbu, s nimiž musí být každý pracovník na stavbě seznámen.

Pracovníci jsou vybavení s ohledem na posouzení rizik a v souladu se směrnicí společnosti pro jejich poskytování potřebnými ochrannými pracovními prostředky.

Odpovědný stavbyvedoucí realizační firmy má k dispozici na stavbě evidenci o provedených školeních, o splnění podmínek zdravotní způsobilosti vede evidenci personální útvar společnosti.

Stavbyvedoucí provede proškolení odpovědného pracovníka subdodavatele. Provede řádnou předávku pracoviště, jejíž součástí je vymezení pracovního prostoru a seznámení s přístupovými cestami.

8. ZAJIŠTĚNÍ PO

Účastníci stavby budou řádně a prokazatelně proškoleni z předpisů o požární ochraně. Hořlavé látky a výbušné směsi musí být skladovány odděleně dle platných norem a směrnic ve předem vymezených prostorech. Na viditelném místě přístupném všem zaměstnancům musí být vyvěšeny požární poplachové směrnice. Zařízení staveniště, t.j. buňky a sklady, včetně stavebních objektů, kde je zvýšené riziko vzniku požáru, budou opatřeny v potřebném množství hasícími přístroji. Po skončení prací s otevřeným ohněm bude v místě nebezpečí vzniku požáru určená osoby vykonávat předepsaný dozor. Cizí účastníci výstavby jsou rovněž povinni dodržovat požární opatření tak, jak se zaváží v zápise z přejímky staveniště a v základních podmínkách, které jsou součástí smlouvy o dílo.

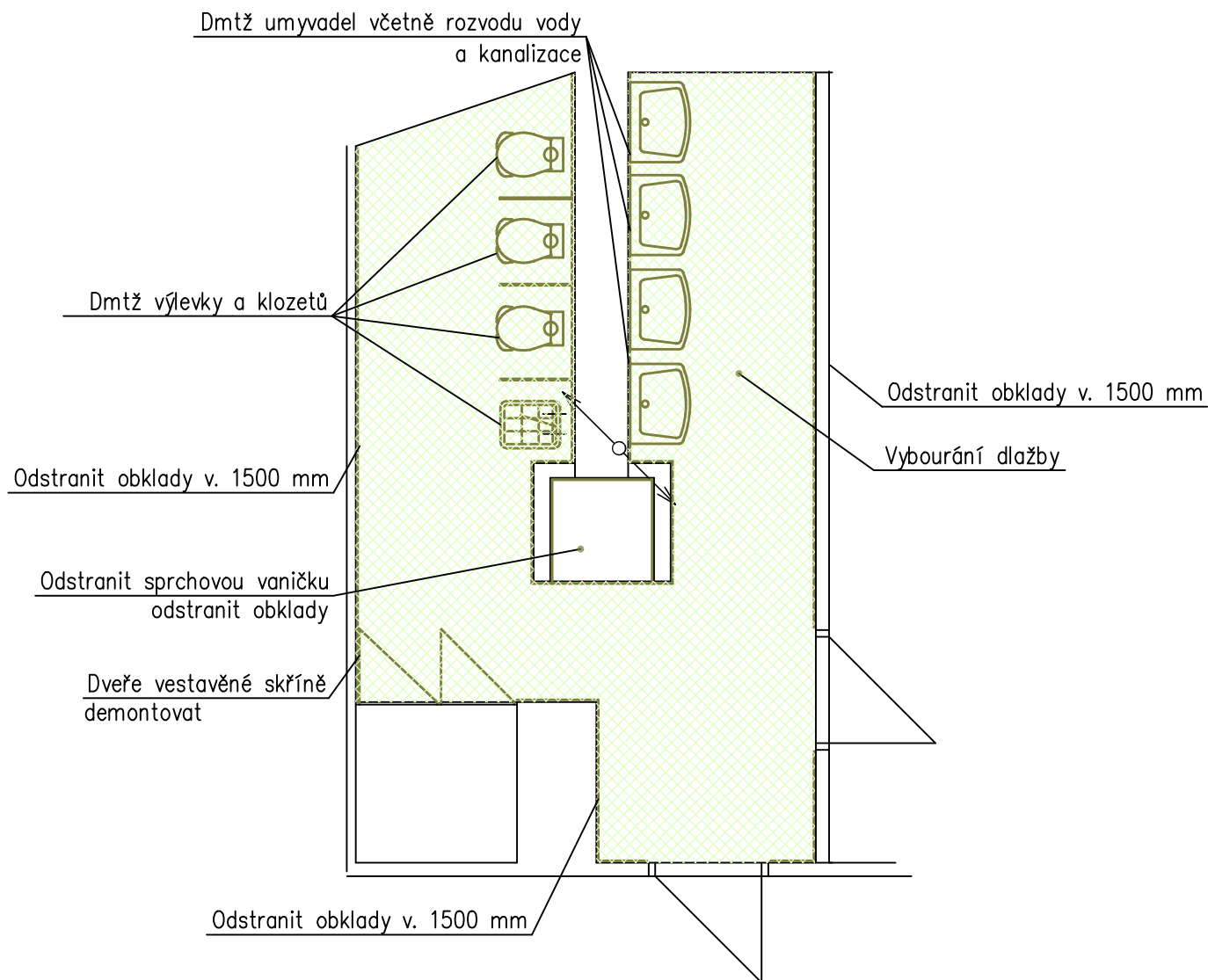
S touto technickou zprávou, včetně vyhodnocení rizik, budou prokazatelně seznámeni pracovníci subdodavatele, před nástupem na uvedené práce. Každá změna v pracovním postupu, která může ovlivnit bezpečnost práce, musí být předem projednána se stavbyvedoucím a bezpečnostním technikem.

9. ZÁVĚR



Všechny práce musí být provedeny v souladu s platnými bezpečnostními předpisy a normami.

Veškeré práce budou zkoordinovány s demontáží a montáží ostatních profesí a budou provedeny v souladu s platnými předpisy, vyhláškami normami a bezpečnostními předpisy

Po dokončení prací budou prostory, ve kterých byly prováděny montážní práce vyklizeny.



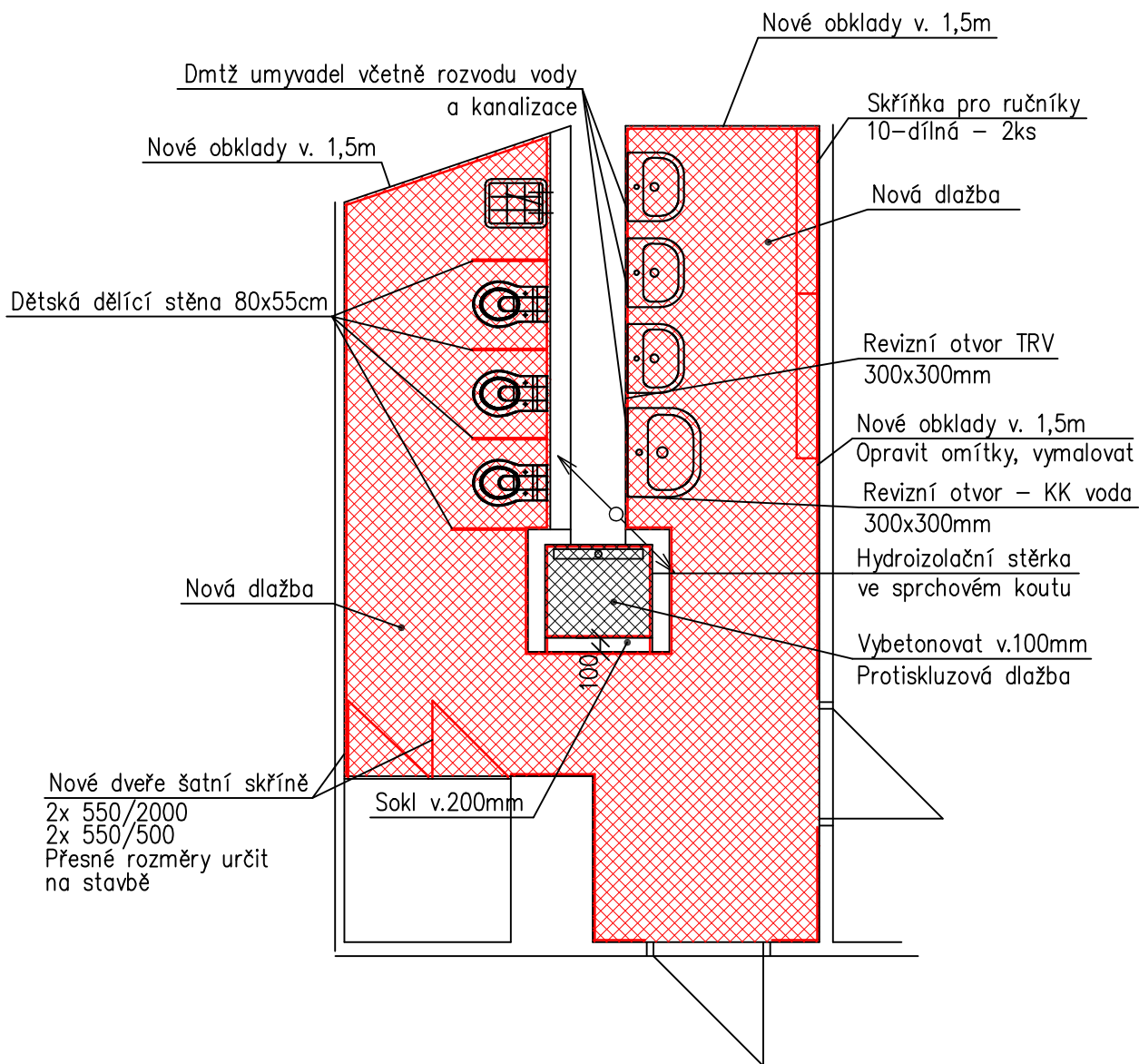
LEGENDA :

	STÁVAJÍCÍ KONSTRUKCE
	BOURANÉ KONSTRUKCE

POZNÁMKA :

NA SOCIÁLNÍM ZAŘÍZENÍ BUDOU ODSTRANĚNY VEŠKERÉ OBKLADY A DLAŽBY VČETNĚ OBKLADŮ U SPRCHOVÉHO KOUTU, SPRCHOVÁ VANIČKA VYBOURÁNA

ZODPOV. PROJEKTANT	VYPRACOVAL	KRESLIL	ING. LENKA NOVÁKOVÁ PROJEKCE TZB A ENERGETIKY BUČOVICKÁ 943/3 627 00 BRNO tel: 775 572 907	
ING. LENKA NOVÁKOVÁ	ING. LENKA NOVÁKOVÁ	ING. LENKA NOVÁKOVÁ		
PROJEKTANT: ING. LENKA NOVÁKOVÁ, BUČOVICKÁ 3, 627 00 BRNO				
INVESTOR: SDRUŽENÍ ZDRAVOTNICKÝCH ZAŘÍZENÍ II BRNO, ZAHRADNÍKOVA 2, BRNO				
AKCE :			DATUM	06/2022
OPRAVA SOCIÁLNÍHO ZAŘÍZENÍ 2.NP - MŠ SYNKOVA 24			STUPEŇ	PD RE
			FORMÁT	1xA4
			Č.ZAKÁZKY	16/2022
OBSAH :			MĚŘÍTKO:	Č.VÝKRESU:
BOURACÍ PRÁCE - PŮDORYS			1:50	01



LEGENDA :



STÁVAJÍCÍ KONSTRUKCE



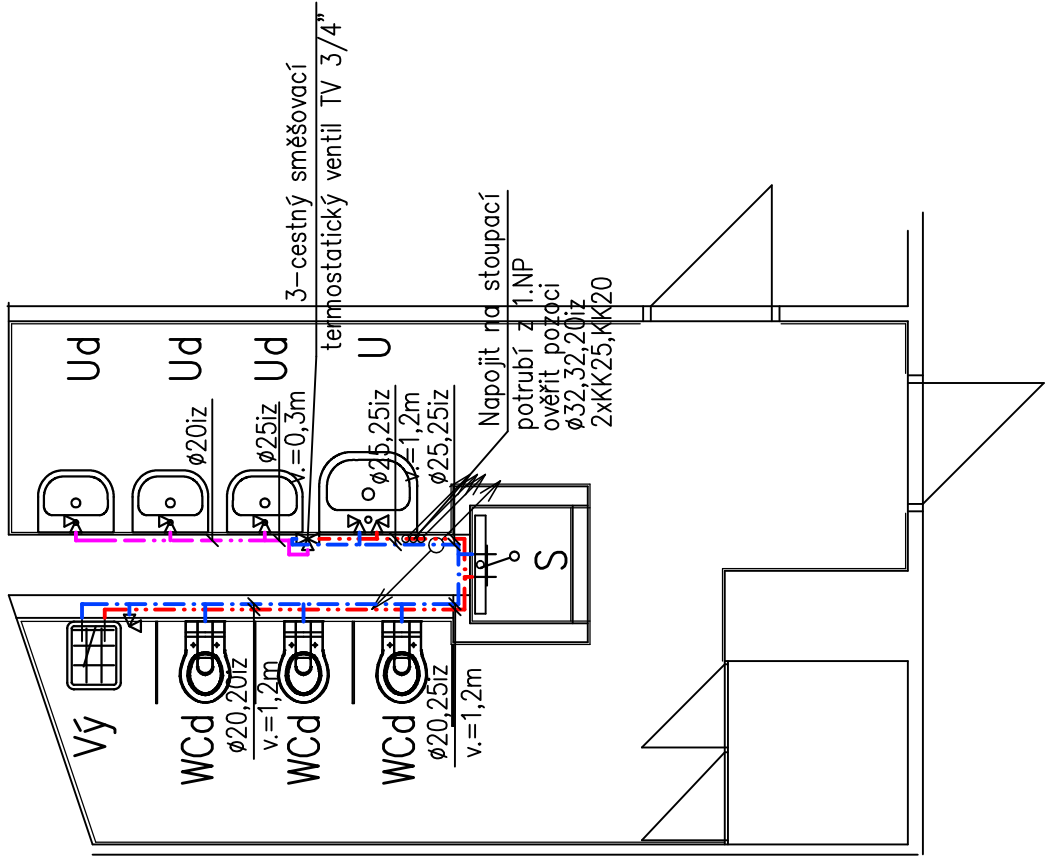
NOVÉ KONSTRUKCE

POZNÁMKA :

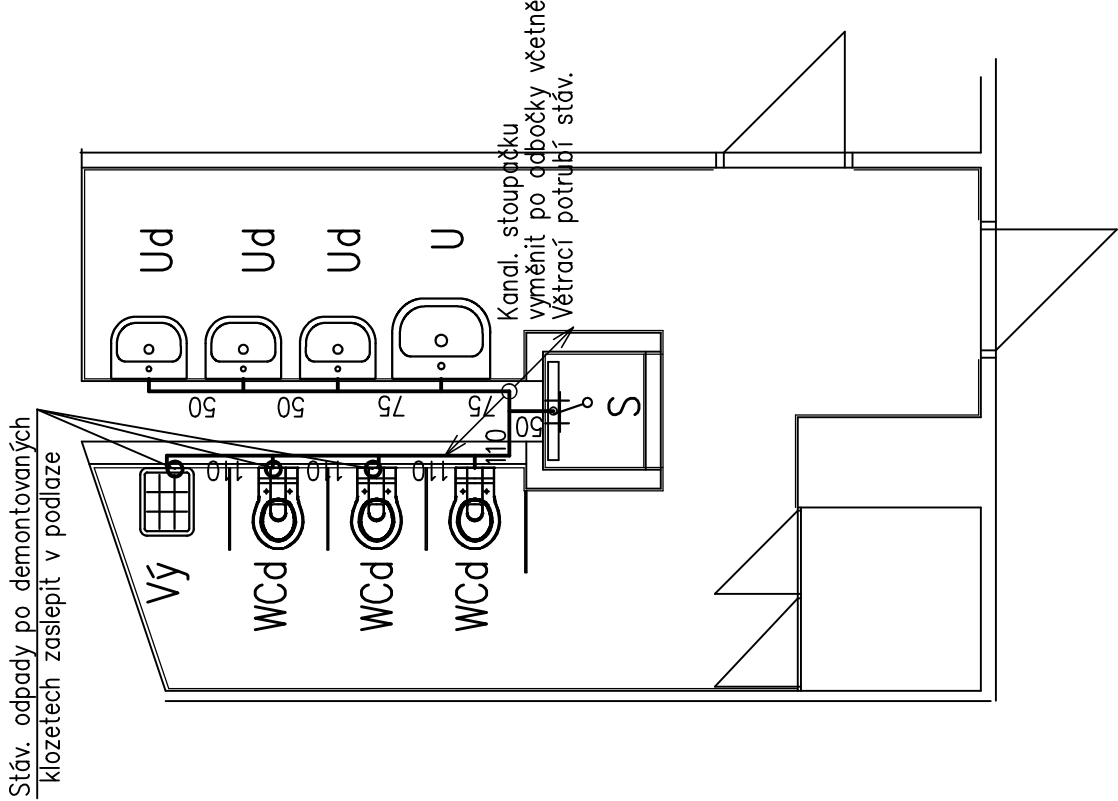
V CELÉ MÍSTNOSTI SOCIÁLNÍHO ZAŘÍZENÍ BUDOU PROVEDENY NOVÉ OBKLADY A DLAŽBY
VČETNĚ SPRCHOVÉHO KOUTU
DĚTSKÁ UMYVADLA BUDOU VE VÝŠCE 500mm

ZODPOV. PROJEKTANT	VYPRACOVAL	KRESLIL	ING. LENKA NOVÁKOVÁ PROJEKCE TZB A ENERGETIKY BUČOVICKÁ 943/3 627 00 BRNO tel: 775 572 907	
ING. LENKA NOVÁKOVÁ	ING. LENKA NOVÁKOVÁ	ING. LENKA NOVÁKOVÁ		
PROJEKTANT: ING. LENKA NOVÁKOVÁ, BUČOVICKÁ 3, 627 00 BRNO				
INVESTOR: SDRUŽENÍ ZDRAVOTNICKÝCH ZAŘÍZENÍ II BRNO, ZAHRADNÍKOVA 2, BRNO				
AKCE : OPRAVA SOCIÁLNÍHO ZAŘÍZENÍ 2.NP - MŠ SYNKOVA 24			DATUM	06/2022
			STUPEŇ	PD RE
			FORMÁT	1xA4
			Č.ZAKÁZKY	16/2022
OBSAH : NOVÝ STAV - PŮDORYS			MĚŘÍTKO:	Č.VÝKRESU:
			1:50	02

VODOVOD



KANALIZACE



LEGENDA ZDRAVOTECHNIKA

- U UMYVADLO
 - Ud UMYVADLO DĚTSKÉ
 - Vý VÝLEVKA
 - WC KLOZET
 - WCd KLOZET DĚTSKÝ
- POTRUBÍ MÍCHANÉ VODY
 - POTRUBÍ TEPLÉ VODY
 - POTRUBÍ STUDENÉ VODY
 - KANALIZAČNÍ PORTUBÍ HT

LEGENDA POTRUBÍ

POZNÁMKA :

K DĚTSKÝM UMYVLŮM BUDE PŘÍVEDENA REGULOVANÁ MÍCHANÁ VODA PŘES 3–CESTNÝ SMĚŠOVACÍ VENTIL
K UMYVADLŮM PRO DOSPĚLÉ BUDE PŘÍVEDENA NEREGULOVANÁ TEPLÁ A STUDENÁ VODA

ZODPOV. PROJEKTANT		VYPRACOVAL		KRESLIL	
ING. LENKA NOVÁKOVÁ		ING. LENKA NOVÁKOVÁ		ING. LENKA NOVÁKOVÁ	
PROJEKTANT: ING. LENKA NOVÁKOVÁ, BŮČOVICKÁ 3, 627 00 BRNO					
INVESTOR: SDRUŽENÍ ZDRAVOTNICKÝCH ZAŘÍZENÍ II BRNO, ZAHRADNÍKOVA 2, BRNO					
AKCE :					
OPRAVA SOCIÁLNÍHO ZAŘÍZENÍ 2.NP - MŠ SYNKOVA 24		DATUM		06/2022	
		STUPEŇ		PD RE	
		FORMÁT		2xA4	
		Č.ZAKÁZKY		16/2022	
OBSAH :					
		MĚŘÍTKO:		Č.VÝKRESU:	
NOVÝ STAV - VODOVOD + KANALIZACE		1:50		03	

ING. **LENKA NOVÁKOVÁ**
PROJEKCE TZB A ENERGETIKY
BŮČOVICKÁ 943/3
627 00 BRNO
tel: 775 572 907



