

TECHNICKÁ ZPRÁVA

OPRAVA SOCIÁLNÍHO ZAŘÍZENÍ 1.NP JESLIČKY STAMICOVA

Investor : Sdružení zdravotnických zařízení II Brno
Zahradníková 494/2
602 00 Brno

Vypracoval : Ing. Lenka Nováková
Bučovická 943/3
627 00 Brno

Datum: 05/2022

OBSAH

1.	ÚVODEM.....	3
2.	POUŽITÉ NORMY A PŘEDPISY	3
3.	VNITŘNÍ VODOVOD	3
4.	VNITŘNÍ KANALIZACE	4
5.	ZAŘIZOVACÍ PŘEDMĚTY	4
6.	VYTÁPĚNÍ.....	5
7.	STAVEBNÍ ÚPRAVY	5
8.	BEZPEČNOST PRÁCE	6
9.	ZAJIŠTĚNÍ PO.....	7
10.	ZÁVĚR	7

1. ÚVODEM

Obsahem projektové dokumentace je oprava místností sociálního zařízení v 1.NP objektu Jesle na ul. Stamicova v Brně.

2. POUŽITÉ NORMY A PŘEDPISY

Budou použity platné normy a zákony zejména

- ČSN EN 806-1** - Vnitřní vodovod pro rozvod vody určené k lidské spotřebě
- ČSN EN 1717** - Ochrana proti znečištění pitné vody ve vnitřních vodovodech a všeobecné požadavky na zařízení na ochranu proti znečištění zpětným průtokem
- ČSN 75 5401** - Navrhování vodovodního potrubí
- ČSN 75 5409** - Vnitřní vodovody
- ČSN 75 5911** - Tlakové zkoušky vodovodního a závlahového potrubí
- ČSN EN 200** - Zdravotně technické armatury - Výtokové ventily a ventilové směšovací baterie pro vnitřní vodovody typu 1 a 2 - Všeobecná technická specifikace
- ČSN 75 6101** - Stokové sítě a kanalizační přípojky
- ČSN EN 12056-1** - Vnitřní kanalizace - Gravitační systémy - Část 1: Všeobecné funkční požadavky
- ČSN EN 12056-2** - Vnitřní kanalizace - Gravitační systémy - Část 2: Odvádění splaškových odpadních vod - Navrhování a výpočet
- TNV 75 6910** - Zkoušky kanalizačních objektů a zařízení
- Zákon 254/2001 Sb.** - Vodní zákon

3. VNITŘNÍ VODOVOD

V rámci opravy místností sociálního zařízení budou vyměněny trubní rozvody vedené pod opravovanými obklady napojené na stávající trubní rozvody. Veškeré rozvody budou vedeny skrytě ve zdi. Odbočky ze stoupacího potrubí pro sestavu umyvadel a WC budou osazeny uzavíracími armaturami osazenými do niky a opatřeny revizními dvířky.

Pro dětská umyvadla bude osazen 3-cestný směšovací termostatický ventil, který bude regulovat výstupní teplotu do umyvadel na požadovanou teplotu. Dětská umyvadla budou osazena jednovtokovou armaturou. Do umyvadel pro dospělé bude přivedena neregulovaná teplá voda. Výtokové baterie pro výlevku a sprchu budou napojeny na stávající vývody ze zdi.

Rozvody vody jsou navrženy z plastového potrubí **PN20**. Potrubí bude opatřeno náplekovou tepelnou izolací (MIRELON apod.).

Tloušťky tepelné izolace - potrubí vedené ve zdivu

tl. 9 mm

Rozvody vodovodního potrubí se musí montovat a upravit tak, aby byla zachována předepsaná provozní pevnost trubek a spojů, zabezpečena poloha potrubí, přenášení hmotnosti a dynamických účinků na potrubí. Montáž potrubí musí být provedena podle platných ČSN a montážních předpisů výrobce potrubí. Vzdálenost podpor a uchycení potrubí je dána ČSN 75 5409 a montážními předpisy výrobce.

Po prohlídce vnitřního vodovodu, po montáži příslušenství, zařizovacích předmětů, přístrojů a zařízení se provede tlaková zkouška vnitřního vodovodu a dezinfekce potrubí. Během realizace je třeba dodržovat veškerá nařízení a pokyny výše uvedených norem a současně respektovat směrnice týkající se bezpečnosti práce.

Zkoušky systému

Po dokončení montáže se musí vnitřní vodovod ještě před napojením na veřejný vodovod prohlédnout a tlakově odzkoušet. O prohlídce a tlakové zkoušce se zpracuje zápis v souladu s příslušnými normami.

Před tlakovou zkouškou je třeba všechny úseky vnitřního vodovodu propláchnout zdravotně nezávadnou vodou a současně se musí na nejnižším místě odkalit.

Napuštění rozvodu vodou je možné nejdříve 2 hodiny po provedení posledního svaru. Po dokončení montáže trubního rozvodu se musí provést tlaková zkouška za následujících podmínek:

zkušební tlak:	min. 1,5 MPa (15 bar)
začátek zkoušky:	min. 1 hod. po odvzdušnění a dotlakování systému 60 min
trvání zkoušky: max. pokles tlaku:	0,02 MPa (0,2 bar)

Potrubí připravené na zkoušku musí být po celé trase viditelné. Potrubí se zkouší bez vodoměrů a jiných armatur s výjimkou zařízení na odvzdušnění potrubí. Namontované uzávěry musí být otevřené. Výtokové armatury mohou být osazeny jen v případě, že vyhovují zkušebnímu přetlaku. Běžně se pro účely tlakové zkoušky nahrazují zátkou. Potrubí se plní z nejnižšího místa tak, že se otevřou všechna místa pro odvzdušnění potrubí a postupně se uzavírají, jakmile z nich vytéká voda bez vzduchových bublin. Délka zkoušeného potrubí se stanoví dle místních poměrů. Max. se doporučuje 100m. Tlakovou zkoušku doporučujeme provádět po 24hod. od napuštění potrubí vodou. Zkouška se provádí minim. 1hod. po odvzdušnění a natlakování systému. Pokud je pokles tlaku během zkoušky větší než povolená max. hodnota (0,02MPa), je třeba zjistit místo úniku vody, závadu odstranit a provést novou tlakovou zkoušku.

4. VNITŘNÍ KANALIZACE

Součástí prováděných oprav je instalace nových zařizovacích předmětů. Nové ZP (sestava umyvadel, sestava WC + Výlevka) budou napojeny novým přípojovacím potrubím na stávající odpadní stoupačky. Odpadní potrubí od stávající klimatizační jednotky bude napojeno na nově provedené přípojovací potrubí vedené od klozetů. Přípojovací potrubí ke klozetům bude za posledním klozetem vyvedeno do výšky 1,4m a ukončeno zátkou. Na tomto svislém potrubí bude osazen čistící kus, opatřený revizními dvířky.

Klozet a umyvadlo zaměstnanců budou napojeny na stávající vývody odpadního potrubí, nevyužité odpady v podlaze po demontovaných klozetech budou zaslepeny - celkem 3ks.

Při montáži je nezbytně nutné dodržet zásady výrobců jednotlivých materiálů a jejich požadavky na osazení dilatačních hrdel, úpravy odskoků na odpadech, napojení zařizovacích předmětů u odskoků na odpady, uchycení potrubí, osazení pevných a kluzných uložení apod.

5. ZAŘIZOVACÍ PŘEDMĚTY

Zařizovací předměty budou použity typové standardní. Bude se jednat o sériově vyráběné zařizovací předměty, vyhovující požadovaným účelům a budou vybrány dle platných katalogů zařizovacích předmětů. Všechny zařizovací předměty budou dodány včetně instalačních sad.

Všechny zařizovací předměty budou opatřeny typovými zápachovými uzávěrkami.

Vodovodní baterie budou použity chromované s růžicemi nebo pákové nástěnné nebo stojánkové. Výběr baterií a zařizovacích předmětů provede investor s dodavatelem stavby.

Veškeré práce je třeba provádět dle platných ČSN a EN a souvisejících předpisů s ohledem na bezpečnost a ochranu zdraví při práci.

WC – Kombinační klozet s keramickou splachovací nádrží se svislým odpadem, doplněný duroplastovým sedátkem, max. délka 680mm, zásobník na toaletní papír

WCd - Dětský klozet zavěšený ve výšce max. 330mm s WC sedátkem, zavěšený na předstěnový systém pro zazdění, ovládací tlačítko bílá/chrom, dětské zástěny mezi klozety, zásobník na toaletní papír (1x)

U - Umyvadlo keramické závěsné (650 x 450) mm s otvorem pro baterii, zápachová uzávěrka umyvadlová DN 40 chrom, 2x rohový ventil 1/2", páková baterie umyvadlová stojánková, dávkovač mýdla

Ud - Umyvadlo keramické závěsné (500 x 410) mm s otvorem pro baterii, zápachová uzávěrka umyvadlová DN 40 chrom, 2x rohový ventil 1/2", páková baterie jednovtoková umyvadlová stojánková – výška osazení umyvadla 400-430mm, dávkovač mýdla

S – sprchová baterie nástěnná ruční doplněná sprchovou sadou (ruční sprcha, držák sprchy, hadice

Vý – Stojící výlevka s plastovou mřížkou 425x500x450 mm, splachovací plastová nádržka 9L vysoko položená vč. splachovací trubky, baterie umyvadlová nástěnná páková s ramínkem 210 mm, chrom

6. VYTÁPĚNÍ

V prostorách sociálního zařízení zázemí zaměstnanců budou vyměněna stávající otopná tělesa (ocelové článkové a trubkový registr) za nová tělesa ocelová desková Ventil kompakt se spodním připojením. Tělesa budou osazena připojovacím ventilem Vekolux a termostatickou hlavicí. Připojovací potrubí k otopným tělesům bude vedeno nově, zasekáno do zdi a napojeno na stávající potrubí. Potrubí bude provedeno z trub měděných, potrubí vedená ve zdi bude tepelně izolováno v návlekových polyethylénových hadicích tl. 9mm.

Otopná tělesa v místnosti sociálního zařízení dětí budou ponechána stávající beze změn, pouze budou tyto tělesa opatřena novým dřevěným obložením.

Zkouška zařízení UT

Zkoušky topného zařízení musí být provedeny v souladu s požadavky ČSN 06 0310 a ČSN 06 0830. Před vyzkoušením a uvedením do provozu musí být zařízení propláchnuto (postup viz. ČSN 06 0310). Po propláchnutí musí být topná soustava naplněna upravenou vodou podle ČSN 07 7401 nebo ČSN 38 3350. Vyčištění a propláchnutí soustavy je součástí dodávky zhotovitele topné soustavy a o jejich provedení má být proveden zápis.

Druhy zkoušek UT

- a) zkouška těsnosti
- b) zkouška provozní
 - zkouška dilatační
 - topná zkouška

Všechny zkoušky jsou součástí dodávky zhotovitele topné soustavy, přičemž provozní zkoušky lze provádět teprve po úspěšně vykonané zkoušce těsnosti.

7. STAVEBNÍ ÚPRAVY

V rámci prováděné oprav, budou provedeny drobné úpravy na dispozici stávajícího sociálního zařízení. Umyvadlo pro dospělé bude přesunuto za sestavu dětských umyvadel. Na místo umyvadla bude instalována výlevka stojící s plastovou mřížkou a s odpadní nádržkou vysoko položenou.

Trubní vedení, které bude kopírovat stávající vedení, bude v rámci bouracích prací demontováno a nahrazeno novým. Po odzkoušení trubních rozvodů budou vysekané rýhy-drážky odborně zednický

zapraveny hrubou omítkou a štukem. Hrubá omítka bude před štukováním natřena hloubkovou penetrací.

V místnostech opravovaného sociálního zařízení budou provedeny nové obklady stěn a dlažby na podlahách. Obklady budou provedeny do výšky 1,5m. Před položením nových obkladů budou stávající obklady a dlažby odsekány a nahrazeny novými obklady ve standardním provedení po dohodě s investorem stavby. Před položením dlaždic bude povrch vyrovnán samonivelační vyrovnávací stěrkou anhydritovou. Veškeré spáry mezi zařizovacím předmětem a obklady budou zasilikonovány.

Mezi prostorem sociálního zařízení dětí a zázemím zaměstnanců bude provedeno osazení nových dveří plných šířky 600/1970 do stávajících zárubní. Zárubně budou ponechány.

V rámci dodávaných prací je dodavatel povinen provést kompletní začištění prostupů zhotovených pro trubní vedení. Součástí těchto prací je i oboustranné zednické začištění konstrukcí včetně případného dozdní porušeného zdiva. V místech snížené výšky obkladů bude provedena oprava stávající omítky v celé tloušťce vápenocementovou štukovou omítkou.

Při bouracích pracích, jakož i při provádění různých drážek (pro vedení kabelů a potrubí) je nutno mít na stavbě průmyslový vysavač a eliminovat vznik prachových usazenin. Za účelem ochrany majetku je potřeba provádět zakrytí skříní a jiných věcí, které nelze odstranit z dosahu a hrozí jejich poškození prachem nebo odletujícími úlomky.

Po ukončení všech stavebních prací budou dotčené prostory vymalovány 2x malbou bílou, před nanesením barvy budou stěny napenetrovány. V rámci stavby bude prováděn každodenní (průběžný) úklid stavby. Po ukončení veškerých montážních a staveních prací bude proveden závěrečný úklid stavby.

8. BEZPEČNOST PRÁCE

Všichni pracovníci, pracující na stavbě, musí být proškoleni odpovědným pracovníkem (stavbyvedoucím) z bezpečnostních předpisů v rozsahu potřebném pro výkon jejich práce na stavbě. Pracovníci, kteří nesplňují podmínky odborné a zdravotní způsobilosti nesmí provádět práce, pro které je tato způsobilost nutná (práce ve výškách, obsluha stavebních strojů, svářeč apod.).

Pracovníci na stavbě musí být dále odpovědným pracovníkem vyčerpávajícím způsobem seznámeni se:

- vstupy na stavbu,
- umístěním hlavního vypínače el.proudu,
- vnitro staveništními komunikacemi,
- průběhem a ochrannými pásmy inženýrských sítí,
- vymezenými prostorami pro zhotovitele,
- požárními poplachovými směrnicemi,
- traumatologickým plánem,
- technologickým postupem a vyhodnocením rizik pro stavbu,
- jinými skutečnostmi specifickými pro stavbu, s nimiž musí být každý pracovník na stavbě seznámen.

Pracovníci jsou vybaveni s ohledem na posouzení rizik a v souladu se směrnicí společnosti pro jejich poskytování potřebnými ochrannými pracovními prostředky.

Odpovědný stavbyvedoucí realizační firmy má k dispozici na stavbě evidenci o provedených školeních, o splnění podmínek zdravotní způsobilosti vede evidenci personální útvar společnosti.

Stavbyvedoucí provede proškolení odpovědného pracovníka subdodavatele. Provede řádnou předávku pracoviště, jejíž součástí je vymezení pracovního prostoru a seznámení s přístupovými cestami.

9. ZAJIŠTĚNÍ PO

Účastníci stavby budou řádně a prokazatelně proškoleni z předpisů o požární ochraně. Hořlavé látky a výbušné směsi musí být skladovány odděleně dle platných norem a směrnic ve předem vymezených prostorech. Na viditelném místě přístupném všem zaměstnancům musí být vyvěšeny požární poplachové směrnice. Zařízení staveniště, t.j. buňky a sklady, včetně stavebních objektů, kde je zvýšené riziko vzniku požáru, budou opatřeny v potřebném množství hasícími přístroji. Po skončení prací s otevřeným ohněm bude v místě nebezpečí vzniku požáru určená osoby vykonávat předepsaný dozor. Cizí účastníci výstavby jsou rovněž povinni dodržovat požární opatření tak, jak se zaváží v zápise z přejímky staveniště a v základních podmínkách, které jsou součástí smlouvy o dílo.

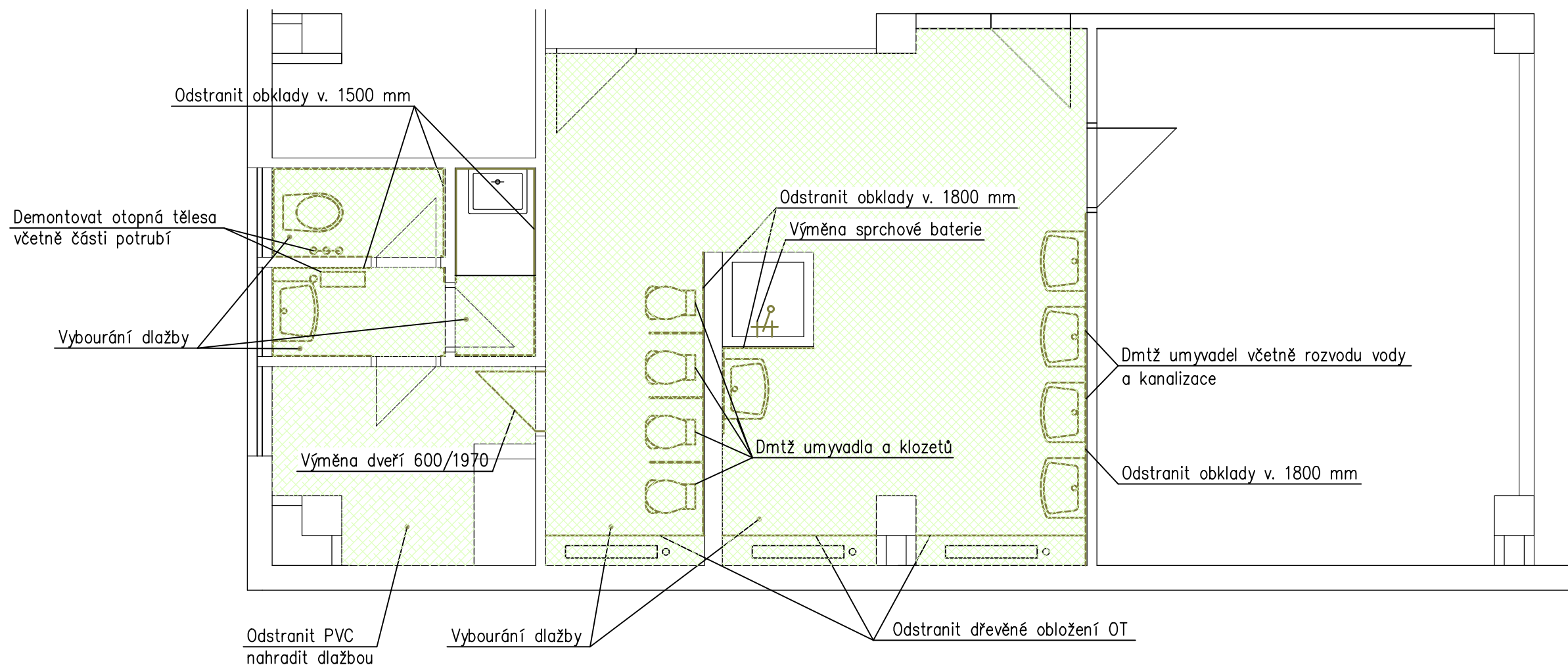
S touto technickou zprávou, včetně vyhodnocení rizik, budou prokazatelně seznámeni pracovníci subdodavatele, před nástupem na uvedené práce. Každá změna v pracovním postupu, která může ovlivnit bezpečnost práce, musí být předem projednána se stavbyvedoucím a bezpečnostním technikem.

10. ZÁVĚR

Všechny práce musí být provedeny v souladu s platnými bezpečnostními předpisy a normami.

Veškeré práce budou zkoordinovány s demontáží a montáží ostatních profesí a budou provedeny v souladu s platnými předpisy, vyhláškami normami a bezpečnostními předpisy

Po dokončení prací budou prostory, ve kterých byly prováděny montážní práce vyklizeny.



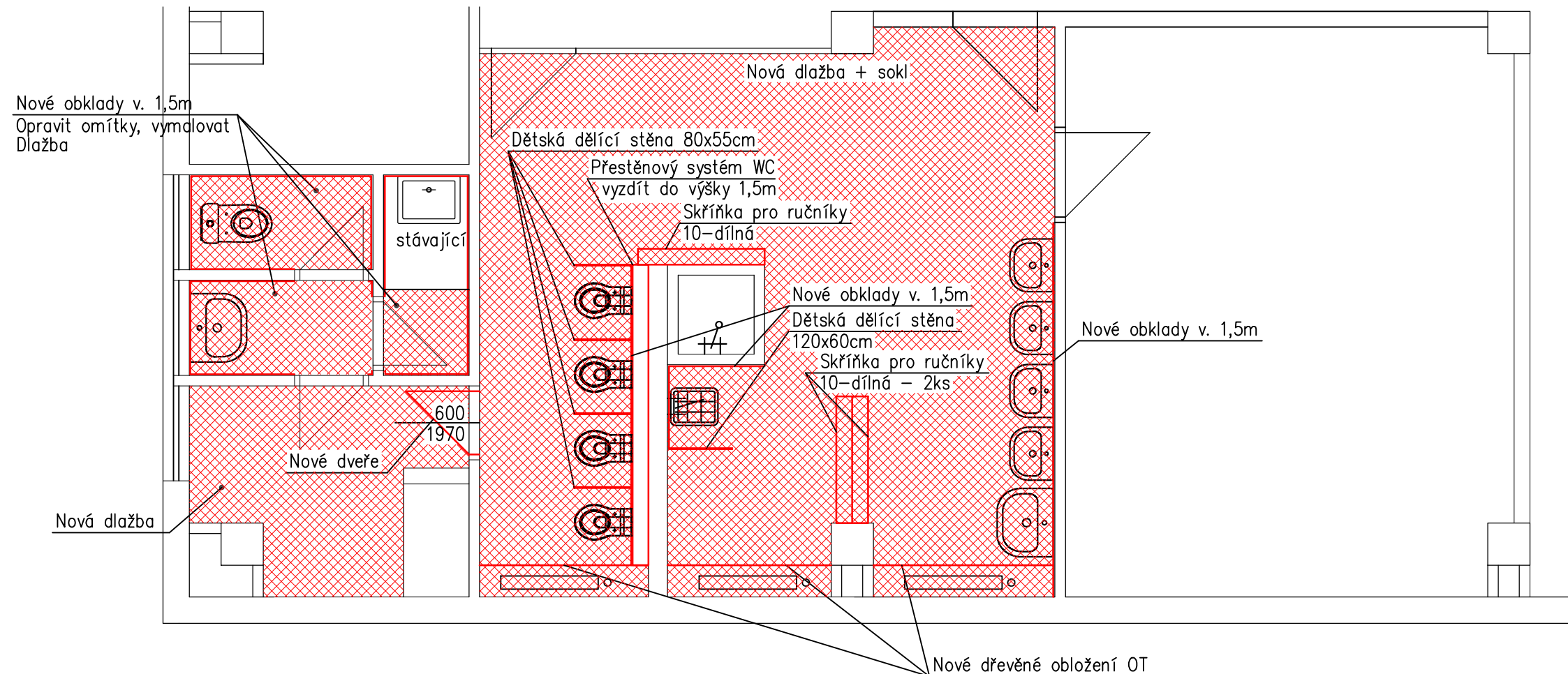
LEGENDA :

<div></div>	STÁVAJÍCÍ KONSTRUKCE
<div></div>	BOURANÉ KONSTRUKCE

POZNÁMKA :


NA SOCIÁLNÍM ZAŘÍZENÍ BUDOU ODSTRANĚNY VEŠKERÉ OBKLADY A DLAŽBY
SPRCHOVÝ KOUT ZŮSTANE ZACHOVÁN STÁVAJÍCÍ
V RÁMCI STAVEBNÍCH PRACÍ BUDE PROVEDENA I OPRAVA UMYVADLA VČETNĚ OBKLADŮ
V ŠATNĚ DĚTÍ (UMYVADLO + STOJÁNKOVÁ BATERIE + ÚPRAVA POTRUBÍ VODY + NOVÉ OBKLADY v.=1,5m)

ZODPOV. PROJEKTANT	VYPRACOVAL	KRESLIL	ING. LENKA NOVÁKOVÁ PROJEKCE TZB A ENERGETIKY BUČOVICKÁ 943/3 627 00 BRNO tel: 775 572 907	
ING. LENKA NOVÁKOVÁ	ING. LENKA NOVÁKOVÁ	ING. LENKA NOVÁKOVÁ		
PROJEKTANT: ING. LENKA NOVÁKOVÁ, BUČOVICKÁ 3, 627 00 BRNO				
INVESTOR: SDRUŽENÍ ZDRAVOTNICKÝCH ZAŘÍZENÍ II BRNO, ZAHRADNÍKOVA 2, BRNO				
AKCE :			DATUM	05/2022
OPRAVA SOCIÁLNÍHO ZAŘÍZENÍ 1.NP - JESLIČKY STAMICOVA			STUPEŇ	PD RE
			FORMÁT	2xA4
			Č.ZAKÁZKY	16/2022
OBSAH :			MĚŘÍTKO:	Č.VÝKRESU:
BOURACÍ PRÁCE - PŮDORYS			1:50	01



LEGENDA :

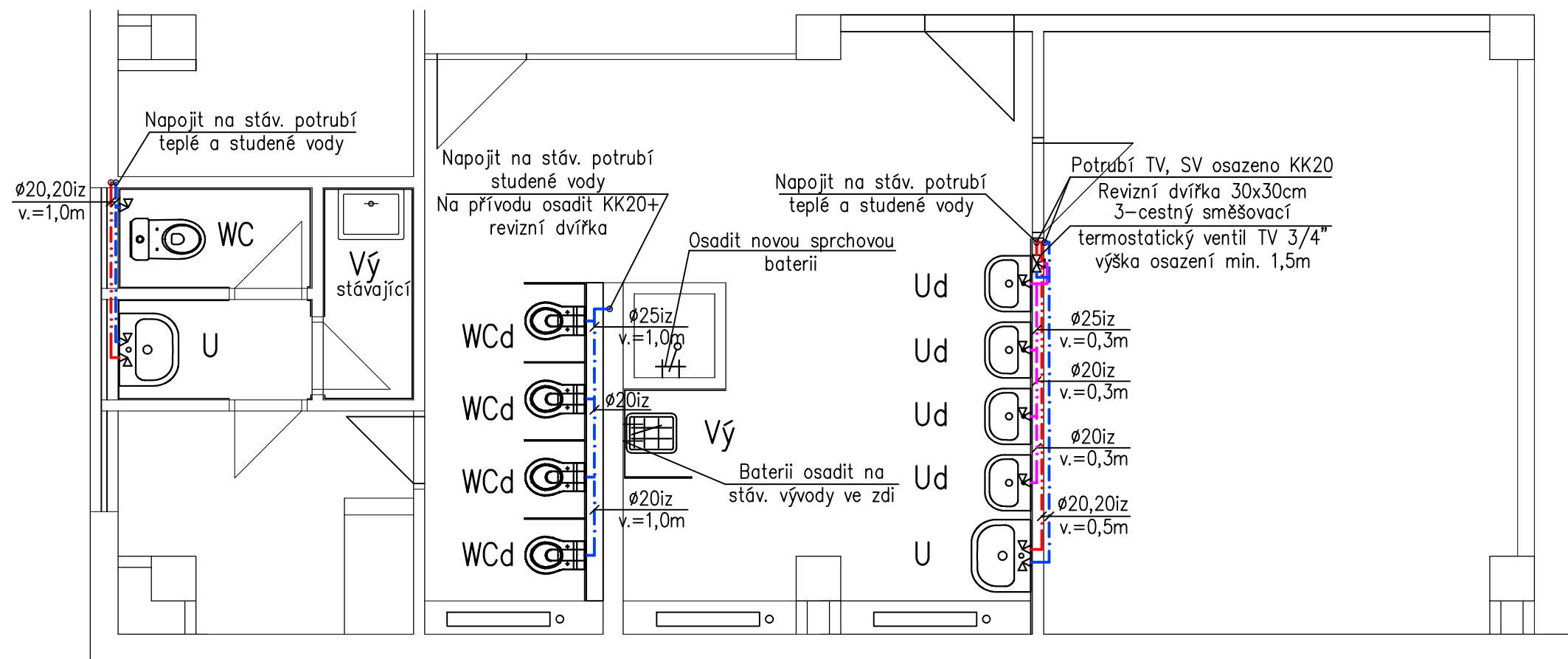
 STÁVAJÍCÍ KONSTRUKCE

 NOVÉ KONSTRUKCE

POZNÁMKA :

NA SOCIÁLNÍM ZAŘÍZENÍ BUDOU ODSTRANĚNY VEŠKERÉ OBKLADY A DLAŽBY
SPRCHOVÝ KOUT ZŮSTANE ZACHOVÁN STÁVAJÍCÍ
V RÁMCI STAVEBNÍCH PRACÍ BUDE PROVEDENA I OPRAVA UMYVADLA VČETNĚ OBKLADŮ
V ŠATNĚ DĚTÍ (UMYVADLO + STOJÁNKOVÁ BATERIE + ÚPRAVA POTRUBÍ VODY + NOVÉ OBKLADY v.=1,5m)
DĚTSKÁ UMYVADLA BUDOU VE VÝŠCE 400–430mm

ZODPOV. PROJEKTANT	VYPRACOVAL	KRESLIL	ING. LENKA NOVÁKOVÁ PROJEKCE TZB A ENERGETIKY BUČOVICKÁ 943/3 627 00 BRNO tel: 775 572 907	
ING. LENKA NOVÁKOVÁ	ING. LENKA NOVÁKOVÁ	ING. LENKA NOVÁKOVÁ		
PROJEKTANT: ING. LENKA NOVÁKOVÁ, BUČOVICKÁ 3, 627 00 BRNO				
INVESTOR: SDRUŽENÍ ZDRAVOTNICKÝCH ZAŘÍZENÍ II BRNO, ZAHRADNÍKOVA 2, BRNO				
AKCE : OPRAVA SOCIÁLNÍHO ZAŘÍZENÍ 1.NP - JESLIČKY STAMICOVA			DATUM	05/2022
			STUPEŇ	PD RE
			FORMÁT	2xA4
			Č.ZAKÁZKY	16/2022
OBSAH : NOVÝ STAV - PŮDORYS			MĚŘÍTKO:	Č.VÝKRESU:
			1:50	02



LEGENDA ZDRAVOTECHNIKA

U	UMYVADLO
Ud	UMYVADLO DĚTSKÉ
Vý	VÝLEVKA
WC	KLOZET
WCd	KLOZET DĚTSKÝ

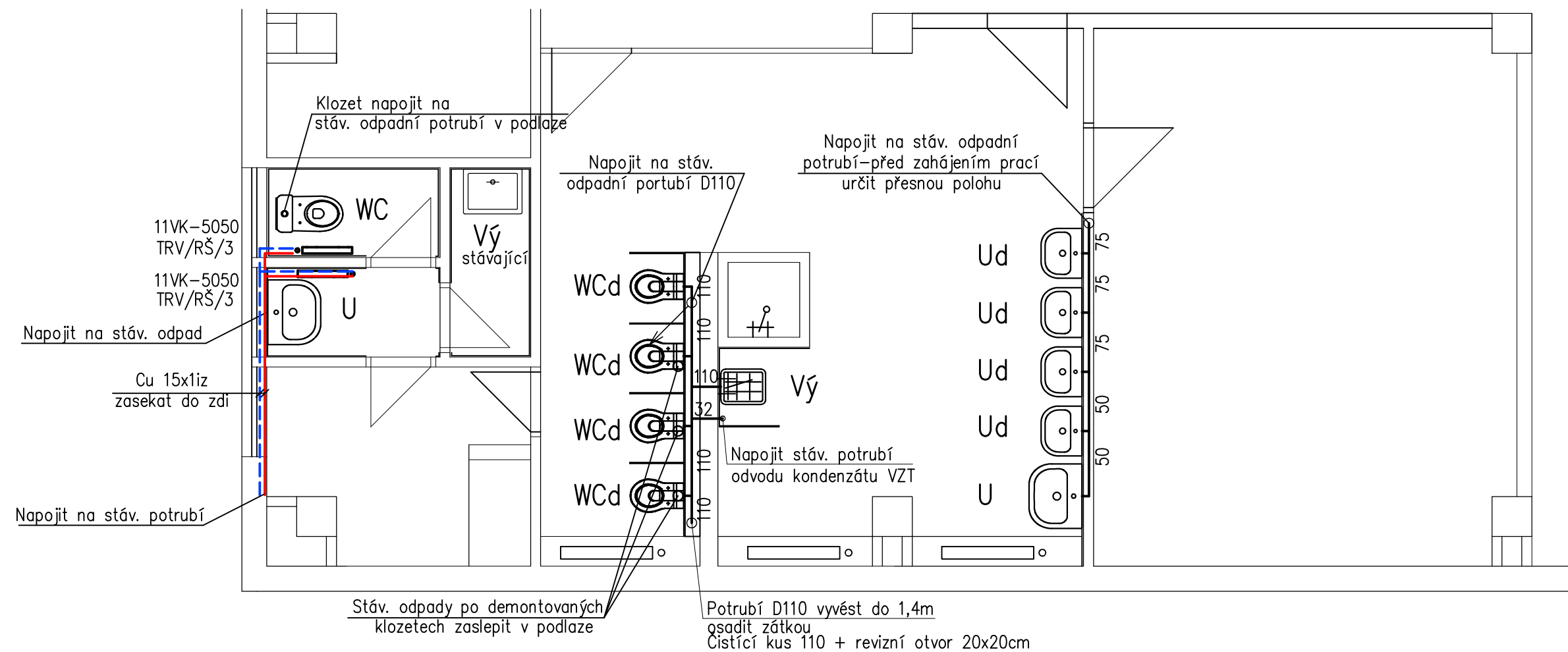
LEGENDA POTRUBÍ

	POTRUBÍ MÍCHANÉ VODY
	POTRUBÍ TEPLÉ VODY
	POTRUBÍ STUDENÉ VODY

POZNÁMKA :

K DĚTSKÝM UMYDLŮM BUDE PŘÍVEDENA REGULOVANÁ MÍCHANÁ VODA PŘES 3-CESTNÝ SMĚŠOVACÍ VENTIL
K UMYVADLŮM PRO DOSPĚLÉ BUDE PŘÍVEDENA NEREGULOVANÁ TEPLÁ A STUDENÁ VODA

ZODPOV. PROJEKTANT	VYPRACOVAL	KRESLIL	ING. LENKA NOVÁKOVÁ PROJEKCE TZB A ENERGETIKY	
ING. LENKA NOVÁKOVÁ	ING. LENKA NOVÁKOVÁ	ING. LENKA NOVÁKOVÁ		
PROJEKTANT: ING. LENKA NOVÁKOVÁ, BUČOVICKÁ 3, 627 00 BRNO			BUČOVICKÁ 943/3 627 00 BRNO tel: 775 572 907	
INVESTOR: SDRUŽENÍ ZDRAVOTNICKÝCH ZAŘÍZENÍ II BRNO, ZAHRADNÍKOVA 2, BRNO				
AKCE : OPRAVA SOCIÁLNÍHO ZAŘÍZENÍ 1.NP - JESLIČKY STAMICOVA			DATUM	05/2022
			STUPEŇ	PD RE
			FORMÁT	2xA4
			Č.ZAKÁZKY	16/2022
OBSAH : NOVÝ STAV - VODOVOD			MĚŘITKO: 1:50	Č.VÝKRESU: 03



LEGENDA ZDRAVOTECHNIKA

U	UMYVADLO
Ud	UMYVADLO DĚTSKÉ
Vý	VÝLEVKA
WC	KLOZET
WCd	KLOZET DĚTSKÝ

LEGENDA POTRUBÍ

—	KANALIZAČNÍ PORTUBÍ HT
—	POTRUBÍ ÚT – PŘÍVOD
- - -	POTRUBÍ ÚT – VRAT

ZODPOV. PROJEKTANT	VYPRACOVAL	KRESLIL	ING. LENKA NOVÁKOVÁ PROJEKCE TZB A ENERGETIKY	
ING. LENKA NOVÁKOVÁ	ING. LENKA NOVÁKOVÁ	ING. LENKA NOVÁKOVÁ		
PROJEKTANT: ING. LENKA NOVÁKOVÁ, BUČOVICKÁ 3, 627 00 BRNO			BUČOVICKÁ 943/3 627 00 BRNO tel: 775 572 907	
INVESTOR: SDRUŽENÍ ZDRAVOTNICKÝCH ZAŘÍZENÍ II BRNO, ZAHRADNÍKOVA 2, BRNO				
AKCE :			DATUM	05/2022
OPRAVA SOCIÁLNÍHO ZAŘÍZENÍ 1.NP - JESLIČKY STAMICOVA			STUPEŇ	PD RE
			FORMÁT	2xA4
			Č.ZAKÁZKY	16/2022
OBSAH :			MĚŘITKO:	Č.VÝKRESU:
NOVÝ STAV - KANALIZACE + ÚPRAVA VYTÁPĚNÍ			1:50	04



